

BAUME par cœur

LE MAGAZINE D'INFORMATIONS DE LA VILLE DE BAUME LES DAMES
#13 - AOÛT 2019

DOSSIER SPÉCIAL
La forêt baumoise face
au réchauffement climatique p 12



ACTUALITÉS

Budget 2019, les bonnes dépenses pour les bonnes économies p 8



ECONOMIE & AMÉNAGEMENT

L'ORT, un levier important pour l'avenir p 14

CULTURE

Une nouvelle saison culturelle haute en couleurs p 26



BaumelesDames

EDITO

C'est la rentrée ; les écoliers et leurs professeurs vont reprendre le chemin de leurs bancs et de leurs estrades. Nous espérons que vous avez tous pu profiter de cet été animé à Baume les Dames avec la Baume Color, le festival Zik en terre, les expositions à l'Abbaye, les Marchés d'été, les Vendredis baumoises, les animations du 14 juillet, le Trail de la Vallée baumoise, les nombreuses manifestations sportives, les représentations du Théâtre Saveur Mandarine et tous les autres événements qui ont rythmé ces deux mois estivaux. Une fois de plus, le dynamisme associatif a permis de faire vivre la commune au cœur de l'été, offrant ainsi à tous des beaux souvenirs.

Cette rentrée marque également l'approche d'un nouveau cycle puisque l'année à venir sera celle de la prochaine échéance électorale municipale. C'est pour cela que vous avez dans les mains la dernière édition du magazine communal du mandat afin de respecter cette période spécifique qui s'ouvre et qui voit surtout les opérations de communication des communes strictement encadrées.

Si cela va changer quelque peu nos façons de communiquer, sachez que l'équipe municipale reste pleinement mobilisée pour servir les intérêts de la commune et de sa population. Travailler, agir et œuvrer au quotidien sont notre marque de fabrique. Il reste encore bien des chantiers et des projets à mener qui s'étirent au-delà du simple calendrier politique. Vos élus

resteront concentrés jusqu'au bout pour Baume les Dames et pour vous offrir ce pour quoi ils se sont engagés : développer la Ville, la faire rayonner et améliorer votre cadre de vie.

De la 4^{ème} modification du PLU à la mise en place du dispositif national ORT (Opération de Revitalisation de Territoire) ouvrant l'accès à des leviers d'actions inédits pour toujours plus accroître nos efforts sur l'attractivité du centre-ville : les défis ne manqueront pas ces prochains mois. De nouvelles enseignes commerciales devraient apparaître, de nouveaux bâtiments devraient sortir de terre dont des logements d'habitats collectifs qui viendront remplacer les anciens ateliers municipaux actuellement en déconstruction. Tout cela devrait perpétuer nos différents engagements pris tout au long du mandat. L'inauguration en juin dernier de « l'Hôtel des Services » rénové au cours de l'année et l'installation dans ses murs de différents acteurs économiques, sociaux et historiques participe de cette dynamique de faire battre notre cœur de ville toujours plus fort. Cette nouvelle vitalité s'est aussi accompagnée, en 2019, d'une baisse des impôts fonciers pour les Baumoises permettant ainsi de compléter un cercle vertueux, ambitieux, cohérent.

Cette rentrée n'est donc pas comme les autres, elle est le premier acte d'un nouveau millésime pour notre ville qui sera, je suis sûr, aussi passionnant et entraînant que les années qui viennent de s'écouler.

ARNAUD MARTHEY

Maire de **Baume les Dames**

Conseiller régional de **Bourgogne-Franche-Comté**



Réalisation : Mairie de Baume les Dames, Place de la République 25110 Baume les Dames, Tél : 03 81 84 07 13, www.baumelesdames.org / Comité de rédaction : Ville de Baume les Dames / Crédits photos : Ville de Baume les Dames sauf mentions contraires
Maquette originale : **bigbang/** / Adaptation graphique : Agence Révéléateur, www.reveleateur.fr /
Impression : IME by Estimprim - Tirage : 3500 exemplaires, août 2019 / Distribution : Ville de Baume les Dames



2/ EDITO

6/ #BAUMEENMOUVEMENT

8 / ACTUALITES

- Budget 2019 : des dépenses pour de futures économies
- La fiscalité, un outil au service du développement
- Une ville tournée vers l'avenir
- Comice 2019, le terroir en mouvement

12 / DOSSIER SPECIAL

- La forêt baumoise et le réchauffement climatique

14 / AMENAGEMENT / ECONOMIE

- L'Opération de Revitalisation du Territoire, un levier important pour l'avenir
- Une ville qui se réinvente

- Quatrième modification du PLU, la phase finale est lancée
- L'enquête préalable à la modification est terminée !
- Le développement de l'Espace commercial du Quin se poursuit

19 / LA PAROLE A UN ENTREPRENEUR

- L'apaisement par la nature et l'écoute
- La Maison du Faubourg, une aventure baumoise
- Liberty GYM à Baume les Dames : une évidence

22 / AU FIL DE

- Passage de flambeau à la caserne
- Le chef de centre, un chef d'orchestre

25 / CULTURE

- Le voile retrouvé

- Une nouvelle saison culturelle haute en couleurs
- Vos journées du Patrimoine à Baume les Dames
- Michaël Faivre, une vie de musique
- Jean-Marc Sorel, 15 ans en harmonie

30 / SPORTS

- BABADOUC toujours au volant
- L'entente Cycliste Baume prend des couleurs
- L'ASB au cœur du football
- « Le Trail de la Vallée Baumoise » entre détente et efforts
- Le besoin de bouger de la Team Spirit Sport
- Le forum des associations, le RDV de la rentrée

35 / ASSOCIATIONS

- 30 ans de liens franco-allemands
- 40 ans d'histoires communes

37 / ACTION SOCIALE

- Initiation à l'outil numérique avec le CCAS
- MSAP : Premiers bilans et actions en cours

40 / CCDB

- La CCDB s'engage pour la jeunesse
- Rentrée 2019 : évolution de l'accueil de loisirs

42 / LA VIE DES SERVICES

- De nouvelles titularisations à la mairie

44 / BAUME PRATIQUE

48 / ÉTAT CIVIL

50/ EXPRESSION POLITIQUE



■ **« Égoïste ! » par Olivia Moore**
 Olivia Moore a pris le parti de s'aimer un peu plus que la plupart des gens, ce qui n'est pas toujours simple à vivre. Ce one-woman show décalé a rencontré un franc succès le 22 mars au Centre d'Affaires et de Rencontres.

■ **Baume au cœur 2019, la quinzième édition**

Près de 90 km entrepris sur les routes du Doubs baumois, six pays parrainés et toujours autant de générosité !



■ **« Les Dames du Quin en fête »**

Organisé par la Ville, cet événement a offert aux parents et enfants du nouveau quartier une occasion de faire connaissance autour de grillades et de jeux. Ils ont pu aussi échanger sur les aménagements publics du secteur et faire des propositions.



■ **« L'Annuelle » des artistes à la campagne.**

Les rues se sont remplies les 7, 8 et 9 juin d'une grande énergie créative : spectacles, concerts et performances s'offraient pour tous les âges pendant ce weekend de festivités.



■ **Festival « Zik en terre »**
 Organisé par l'association Gaïa, cet événement écocitoyen et musical a investi Les Pipes Ropp pour une après-midi et une soirée de partage le long du Doubs.



■ **3^{ème} édition de la Baume Color**

C'était son grand retour et elle a su convaincre petits et grands malgré la chaleur. Heureusement que de bonnes âmes étaient là pour les rafraichir et les colorer à coup de poudre !



■ **Les marchés d'été, la convivialité estivale**

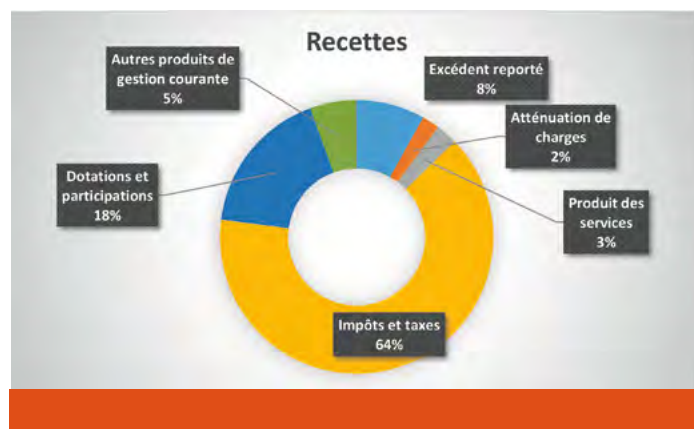
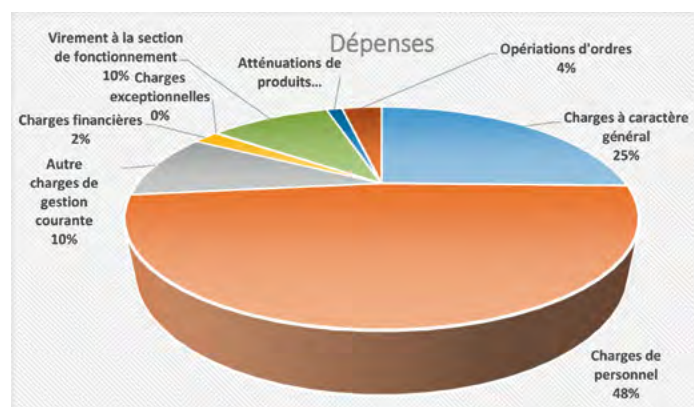
Producteurs, créateurs, restaurateurs et gourmands, tous se sont retrouvés cet été pour partager des jeudis soirs ensemble, le plus souvent autour d'un bon plat !

Budget 2019 : des dépenses pour de futures économies

Dans la lignée des années précédentes, Baume les Dames tente, dans un contexte sans cesse plus difficile, de maintenir un haut niveau d'investissements. Les budgets 2019 reflètent cet engagement qui est une promesse faite à notre ville de la rendre plus attractive et de la préparer à l'avenir.

Des projets importants ont été menés à bien en 2018 : Grenier des arts, Cinéma Municipal, passage à la basse consommation d'une grande partie de l'éclairage public, rénovation énergétique de la mairie, isolation des logements du Breuil... Tous ces investissements trouveront leur sens dans la durée avec à la clé des économies très substantielles pour les comptes municipaux. L'accent mis sur la mise aux normes BBC (Bâtiments Basse Consommation) des locaux, ainsi que sur le remplacement des grosses lampes consommatrices par des LED performantes permet d'allier baisses de coûts et approche écologique de la consommation électrique. C'est cette approche durable qui a permis des financements très intéressants pour la ville : les travaux menés au Breuil et en mairie ont bénéficié d'aides du dispositif CEE à hauteur de 80 % du montant total pendant que le TEPCV avec l'aide du PETR Doubs Central a permis une prise en charge de 70 % du coût des changements par des subventions.

Grâce à ces aides, le budget général de la commune peut s'élever à 4 588 000€ de recettes pour 4 467 000€ de dépenses. Maintenir l'équilibre réclame une surveillance de chaque instant et la bonne maîtrise des dépenses de fonctionnement est le principal objectif.



La fiscalité, un outil au service du développement

La fiscalité est une source indispensable de revenus qui nourrit à la fois le fonctionnement de la collectivité mais aussi les investissements nécessaires au développement. Depuis 2014, les apports financiers de l'État sont en baisse continue, forçant la Ville à plus de rigueur et limitant sa capacité à bouger le curseur fiscal. Toutefois, la Municipalité a le désir de s'inscrire dans une démarche de réduction de l'effort fiscal demandé à ses administrés. Pour la seconde fois depuis le début du mandat, le taux de taxe foncière est baissé faisant ainsi le pari du développement pour compenser la baisse de recettes à venir.

Une Ville tournée vers l'avenir

Une politique de développement ambitieuse est primordiale pour le futur d'une ville comme Baume les Dames. Située entre deux pôles urbains majeurs, Besançon et Belfort-Montbéliard, ne bénéficiant pas des avantages financiers que le Haut-Doubs capte grâce à sa frontière, la ville doit penser à son avenir en partenariat avec la CCDB. Pour cela de nombreuses actions ont été entreprises comme :

- Offrir des possibilités foncières aussi bien à des entrepreneurs qu'à des particuliers désireux de construire ou à des constructeurs bailleurs : Europolys, ZAC du Quin, réhabilitation de quartier (anciens ateliers municipaux) et de friches industrielles (Legrand, Zone de Necchie)
- Anticiper et prévoir le développement futur en travaillant à la révision du PLU
- Rénover le centre ancien et veiller à la mixité de ses habitants, offrir de nouveaux services : Espace Barbier pour les seniors, Hôtel des Services avec notamment le réseau santé et Doubs Central, la mise à disposition aux associations du Grenier des Arts, rénovation du Cinéma, ouverture de la MSAP et création d'un pôle « droit du sol » au-dessus de l'Office de Tourisme
- Mener des travaux de voirie et d'assainissement très importants : Centre ancien, rue de Tarragon et des

Tamaris, création d'un déversoir d'orage à Jouffroy d'Abbans

■ Réhabiliter le secteur des Terreaux avec la rénovation complète par la CCDB de l'ancien collège et du temple : Démolition de la maison Robert et du combattant, transfert du siège de la Communauté de Communes, mise aux normes de bâtiments économes.

■ Donner les moyens aux services municipaux de travailler dans de meilleures conditions matérielles : renouvellement de véhicules, acquisition de matériel adapté, sécurisation de bâtiments, etc.

■ Travailler à la conservation de notre patrimoine : Eglise, cheminée des Pipes, cimetière, etc.

Tous ces investissements ont été faits avec l'optique de ne pas impacter la capacité de la Ville à s'endetter : cela passe par une recherche constante et persévérante de subventions auprès de nos différents partenaires : État, Région, Département etc.

Dans cette même dynamique, il y a bon espoir que les efforts de la Municipalité soient reconnus et que Baume les Dames puisse bénéficier bientôt du dispositif ORT (Opération de Revitalisation du Territoire) et de ses avantages. Il s'agirait d'un levier d'une grande importance qui viendrait renforcer toutes les actions de développement de la Ville.

Comice 2019, le terroir en mouvement

L'ORIGINE DES COMICES AGRICOLES REMONTE JUSQU'À AVANT LA RÉVOLUTION FRANÇAISE, OÙ DÉJÀ À L'ÉPOQUE, DES AGRICULTEURS SE RETROUVAIENT POUR ÉCHANGER SUR LEURS EXPÉRIENCES ET AMÉLIORER LEUR TECHNIQUE. CETTE INSTITUTION DU MONDE RURAL A MÊME SERVI DE CADRE À UNE SCÈNE DANS LE CÉLÈBRE ROMAN « MADAME BOVARY » DE GUSTAVE FLAUBERT. CES RENCONTRES PRENNENT AUSSI DES COULEURS PLUS FESTIVES AVEC DES DÉFILÉS DE CHARS, DES CONCOURS DE BÊTES OU DES EXPOSITIONS DE MATÉRIEL MÉCANIQUE AGRICOLE OU NON.

Baume les Dames a toujours été une commune fortement liée au monde rural agricole. Elle est d'ailleurs la première à avoir accueilli un comice dans le Doubs en 1824. Cela fait désormais 195 années d'engagement pour la promotion des agriculteurs et de leurs savoir-faire. Si la première édition n'a pas rencontré le succès escompté, les suivantes ont offert une vitrine à l'excellence paysanne.

Après la précédente édition de 2016, la Ville a l'honneur, une fois de plus, d'ouvrir ses portes le 20 octobre au comice agricole 2019. C'est près de 200 vaches issues de 18 élevages que les agriculteurs du canton (ancien découpage) vont présenter au public et au jury. Ces derniers vont attribuer 13 prix aux bêtes et à leurs propriétaires les plus méritants.

Pour cette occasion spéciale, Baume les Dames va se décorer grâce au Comité des Fêtes. La population et les commerçants sont aussi encouragés à montrer chez eux leur soutien aux agriculteurs locaux en accrochant vaches et autres symboles de nos campagnes. La Ville souhaite montrer à la profession que les gens sont derrière elle en ces temps difficiles de sécheresse et

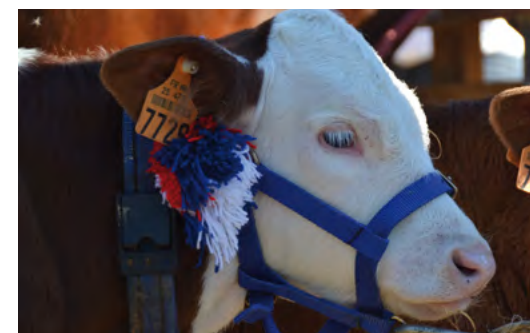
d'incertitudes climatiques. Tout l'enjeu de ce moment sera aussi de montrer aux plus jeunes qu'il y a de la passion dans le métier et de l'avenir grâce en partie aux nouvelles technologies.

Depuis juin dernier, plusieurs événements sont allés dans le sens de la valorisation de la ruralité avec l'accueil de « l'Annuelle » des artistes à la campagne ou la présence de plusieurs producteurs sur les marchés d'été. Pour continuer, le 6 octobre se tiendra un spectacle à ne pas manquer de la Compagnie de la Carotte (qui était déjà présente pour « l'Annuelle » au sein de la Ferme-auberge du « GAEC de Saint-Ligier Ramel ». Puis, à la suite du Comice, se tiendra un souper dansant le samedi 26 octobre.

A noter que pour reprendre des forces pendant l'événement, un point restauration sera tenu par l'USB Rugby qui excelle en la matière.

On peut parier que cette édition 2019 sera une réussite et, qu'en nombre, vous viendrez admirer l'important travail de nos agriculteurs.

Un petit retour photographique sur le Comice de 2016 :



La Forêt Baumoise face au réchauffement climatique

LA SÉCHERESSE EST EN TRAIN DE DEVENIR UNE PROBLÉMATIQUE MAJEURE POUR L'ENSEMBLE DES FORÊTS FRANÇAISE. BAUME LES DAMES NE FAIT PAS EXCEPTION ET LA FORÊT COMMUNALE A ÉTÉ DUREMENT IMPACTÉE PAR LES ANNÉES SUCCESSIVES DE CE FLÉAU.

La forêt baumoise est aujourd'hui proche de 1400 hectares, ce qui fait d'elle la deuxième du Doubs derrière celle de Besançon. Sa composition se partage entre 73% de feuillus de type hêtre ou chêne et 27 % de résineux comme le mélèze, le pin noir, le sapin ou le cèdre. Elle se découpe en plusieurs types de gestion de parcelles :

- 1100 hectares sont réservés à la production de bois, organisés en futaie régulière, ils se composent d'arbres d'essences et d'âges similaires.
- 300 hectares sont organisés en futaie irrégulière où les spécimens sont hétérogènes et les interventions de l'homme limitées. Ces parcelles n'étant jamais rasées à nu, elles offrent une protection contre l'érosion des sols.
- En 2006 a été créé un « ilot de sénescence » de 18 hectares sur les berges du Doubs. Cette méthode se rapproche de la jachère où une parcelle est laissée à l'état sauvage tout en restant surveillée. En 2019, un deuxième ilot de 72 hectares a été créé dans la même zone. Cette approche préserve des espaces de vie où va se nicher la biodiversité forestière.

Le réchauffement n'est pas la cause directe du dépérissement de la forêt communale. La sécheresse, devenue régulière affaiblit les arbres qui deviennent ensuite la cible d'insectes et de champignons qui leur sont fatals.

Les frênes sont depuis dix ans victimes d'une maladie,



Mise à nu d'une parcelle d'épicéas près de la zone de loisirs

la « chararose » due à un champignon microscopique le « Chalara fraxinea » qui provoque un pourrissement des racines et un dessèchement des branches. Il serait arrivé dans un camion venant d'Europe de l'Est et aurait commencé à infecter la Haute-Saône, puis la région et ensuite la France entière. L'augmentation du nombre de frênes morts a entraîné une chute dramatique des cours de ce bois à la vente. Face à ces deux crises combinées, les frênes ne sont plus coupés, exceptés ceux qui représentent des menaces pour les infrastructures et les personnes.

Les épicéas sont eux aussi ciblés par des ennemis anciens mais qui, du fait des nouvelles conditions climatiques, attaquent avec plus de virulence. Les Scolytes « Typographes » et « Chalcographes », des

insectes proches des termites, viennent se reproduire et pondre sous l'écorce en creusant des galeries dans le bois. L'association de ces deux « ravageurs » signe la mort des épicéas. Il y a 10 ans, il était observé un cycle de reproduction par an de ces coléoptères, désormais il n'est pas rare d'en voir plus de 4, aggravant ainsi l'épidémie. La population baumoise est désormais touchée dans les 10 hectares qu'elle représente et les habitués de la zone de loisirs ont pu être témoins de l'opération de coupe menée pour des raisons sanitaires en février dernier.

Les sapins « pectinés » et « Nordmann » sont l'exception, ils ne meurent que du fait du manque d'eau. Une fois secs, ils deviennent un nid pour les scolytes et peuvent représenter un risque de chute. Des opérations de coupe préventives ont déjà été réalisées sur le territoire de la commune. Même si cette espèce est touchée moins durement, elle représente 100 hectares de la forêt baumoise et si la crise s'intensifie, les pertes seront très importantes.



Des sapins touchés par le manque d'eau

Les hêtres sont affligés pour leur part d'un champignon nommé le « Nectria » qui peut tuer son hôte en moins d'un an. Il se greffe sur un spécimen particulièrement affaibli et s'en nourrit. Il est estimé à 5000 m³ d'hêtres secs sur la commune. Ce chiffre important se retrouve dans toutes les forêts de la Vallée du Doubs et il entraîne un engorgement du marché. Face à cet afflux massif d'arbres à récolter car malades, les acheteurs ne peuvent plus suivre. Reste la Chine, première acheteuse, qui pourrait prendre une part de la surproduction à sa charge.



Un hêtre touché par le champignon Nectria

Même si ce constat semble désespéré, la forêt a prouvé plus d'une fois sa résilience et elle saura s'adapter aux nouvelles contraintes de notre époque. Le temps de ces transitions, il va falloir s'habituer à voir évoluer les paysages que nous connaissons. Pour les aider, des opérations de repeuplements sont menées avec des essences « méditerranéennes » plus résistantes comme « l'Érable à feuilles d'aubier » ou bien le « Pin Salzmann ». Ils s'ajouteront aux 30 hectares, uniques en Franche-Comté, de « Cèdres de l'Atlas », originaire du Maroc. C'est d'ailleurs l'un de ces spécimens remarquables qui, conformément à une ancienne tradition forestière, sera inauguré comme président de la forêt courant septembre.

L'Opération de Revitalisation du Territoire, un levier important pour l'avenir

DEPUIS DES DÉCENNIES, LES CŒURS DE VILLE DES CITÉS FRANÇAISES SUBISSENT UN DÉPÉRISSEMENT LIÉ À NOS MODES DE VIE, DE CONSOMMATION, D'HABITAT, DE TRANSPORT ET SONT MARQUÉS PAR UNE EXTENSION CONTINUE DE L'URBANISATION.

Pour lutter contre ce fléau, l'ORT constitue un outil puissant : c'est un projet global qui porte sur la rénovation des logements, des locaux commerciaux et artisanaux, des espaces publics, du patrimoine pour créer un cadre de vie attractif propice au développement à long terme du territoire.

Lieu d'identité, lieu de pouvoirs, lieu d'échanges où se concentre ce qui participe à la vie d'une communauté, les centres-villes méritent de canaliser un maximum de financements institutionnels pour accompagner les efforts incessants des élus sur le terrain.

La mise en œuvre débutera avec la réalisation au niveau de la CCDB d'un diagnostic sur l'habitat, le commerce, les fragilités et les atouts du territoire. Un « Projet de Territoire » sera ensuite défini par les élus en lien avec l'État. Il s'agira de la base sur laquelle d'autres actions de revitalisation s'appuieront.

Dès la signature de la convention officialisant l'application de ce dispositif dans le périmètre d'intervention retenu :

- les particuliers pourront bénéficier d'un accès prioritaire aux aides de l'Agence Nationale d'Amélioration de l'Habitat (ANAH) et pourront prétendre au bénéfice du dispositif de défiscalisation « Denormandie » lié à

l'investissement locatif dans l'ancien. Plus précisément, tout achat d'un bien, accompagné de travaux de réhabilitation à hauteur de 25% du coût d'achat initial permet d'obtenir une déduction fiscale jusqu'à 21% du coût total en louant à un tarif abordable pendant 9 ans.

- les commerçants seront dispensés d'autorisation d'exploitation commerciale. La commune aura la possibilité au cas par cas de suspendre des projets commerciaux périphériques. Elle pourra également instaurer un droit d'acquisition prioritaire sur toute vente de locaux artisanaux.

L'appui de cette nouvelle politique nationale va s'inscrire dans les stratégies mises en œuvre à Baume les Dames pour la revitalisation de cœur historique en soutenant particulièrement ceux qui souhaitent y investir.



Une ville qui se réinvente

SITUÉ AU CŒUR DE LA VILLE, À L'ANGLE DE LA PROMENADE DU BREUIL ET DE LA RUE DES GLYCINES, CE SECTEUR DE PLUS DE 14 000 M² EST REPÉRÉ DEPUIS 2003 COMME UN SITE DE RENOUVELLEMENT URBAIN, C'EST-À-DIRE DE RECONSTRUCTION DE LA VILLE SUR ELLE-MÊME.

Cette démarche n'est pas nouvelle, depuis l'époque où Baume les Dames était ceinturée de remparts, cette manière de faire était systématique. Depuis quelques années, elle connaît un nouvel essor face aux impératifs de réduction de consommation des espaces naturels et agricoles. Ainsi l'Esplanade du Breuil pris la place de l'ancien Centre de Secours Incendie, le Super U celle des Tissages, le Grenier des Arts celle de l'îlot Saint Vincent et des anciennes caves Dufay.

La vocation de cet espace libéré à moins de 500 m du centre historique, proche de commerces, de services, d'équipements publics, est d'accueillir de l'habitat collectif et des maisons de ville. Cela s'inscrit dans les objectifs de revitalisation du centre-ville qui accorde une place privilégiée au développement de l'habitat sans exclure la possibilité d'accueillir de services ou bureaux.

En raison de la superficie du site, des caractéristiques des constructions qui l'entourent, des voies qui le bordent, de ses perspectives d'aménagement par tranches, la nécessité de dessiner le futur de ce morceau de ville s'est imposée. Seuls les 6565 m² de la ville, occupés jusqu'en 2018 par les services techniques municipaux sont aujourd'hui en vente.



Possibilité d'aménagement du projet de renouvellement urbain

Or, l'objectif est de greffer de manière cohérente et harmonieuse toutes les réalisations futures avec ce qui existe autour. D'où l'étude d'intégration urbaine confiée à M. Jean-Pierre VARIN, architecte conseil de la ville et l'élaboration d'un cahier de Prescriptions Architecturales Urbaines Paysagères et Environnementales, garant d'une cohérence d'aménagement.

Les 40 logements prévus sur la partie des anciens ateliers municipaux devront respecter ce cahier des charges dont les règles et orientations s'ajoutent aux dispositions du Plan Local d'Urbanisme notamment l'inscription dans les hauteurs du quartier (allant du RDC à R+4), la recherche d'une cohabitation harmonieuse entre les espaces bâtis et les espaces verts, la réduction de l'impact des constructions sur l'environnement.

Ce projet va donner naissance à un nouveau quartier aux multiples facettes au cœur de la ville.

Quatrième modification du PLU, la phase finale est lancée

Le Plan Local d'Urbanisme étant central dans la vie du développement de la Ville, il est important de procéder à des rappels généraux à son sujet :

QU'EST-CE QUE C'EST ?

C'est un ensemble de documents, à savoir : un Rapport de Présentation, un Projet d'Aménagement et de Développement durable, un Règlement, des plans de zonage ainsi que des Annexes comportant entre autres la liste des servitudes d'utilité publique tel que le Plan de Prévention des Risques d'Inondation et la liste des emplacements réservés.

À QUOI ÇA SERT ?

- il permet au travers d'études diverses (économiques, démographiques, sociologiques, urbaines et environnementales) de réaliser un diagnostic et de définir les enjeux auxquels le territoire communal doit répondre pour maintenir et développer son attractivité et satisfaire aux besoins de sa population.
- il permet aux élus de favoriser certaines évolutions, d'en refréner d'autres, d'anticiper les besoins à satisfaire au moyen du Projet d'Aménagement et de Développement Durable. Véritable feuille de route politique de l'aménagement du territoire tant dans ses dimensions fonctionnelles (habitat, activités, éducation-loisirs-culture, mobilité-circulation, environnement-écologie) que dans sa dimension spatiale (zones urbaines, naturelles et agricoles à protéger)
- il permet de traduire le projet politique d'évolution du territoire en un ensemble de règles qui s'impose à tout projet privé ou public de construction ou

d'aménagement. Ce règlement, dans sa forme graphique et écrite, définit là où il est possible de construire, ce qui est ou non autorisé, dans quelles conditions et comment. Ce dispositif réglementaire a pour objet de vérifier l'adéquation du projet porté par le demandeur avec le parti d'aménagement arrêté par la collectivité.

À QUOI ÇA S'APPLIQUE ?

Au territoire communal dans toutes ses composantes : géologique, géographique, historique, urbaine, démographique, socio-économique et environnementale.

Un territoire vit. Il se transforme, se développe. De nouveaux quartiers naissent, d'autres se renouvellent. Des activités se créent, d'autres perdurent ou se transforment. Les espaces naturels et agricoles s'étendent ou se contractent. Les équipements publics (voiries, éclairage, stationnement, gymnases, parcs, aires de jeux, écoles, réseaux d'eau, station d'épuration, pôles culturels, bibliothèques, cimetière...) suivent le mouvement pour répondre aux besoins des habitants. Il s'ensuit indubitablement des changements dans le cadre de vie, dans le quotidien de la population.

Ces transformations peuvent s'opérer au fil de l'eau, des opportunités, sans souci de cohérence et de maîtrise de problèmes ultérieurs. Elles peuvent également être anticipées, accompagnées et parfois même provoquées en vue de satisfaire les besoins en matière d'habitat, d'activités, de loisirs, de services et d'équipements tout en veillant à préserver une cohérence d'ensemble et gagner en efficacité dans l'usage raisonné du territoire.

L'enquête préalable à la modification est terminée !

Après plus d'un an de travail, d'un mois d'enquête publique du 3 juin au 5 juillet le projet de modification du Plan Local d'Urbanisme entame sa dernière étape, celle du rapport et des conclusions du commissaire enquêteur qui prendra en compte les observations et les suggestions émises sur le dossier porté à la connaissance du public et des personnes publiques associées (État, Département, Chambres Consulaires,

Communauté de communes, Doubs Central...).

Une fois l'avis du commissaire enquêteur rendu, le Conseil municipal sera amené à se prononcer sur le projet et les éventuels ajustements demandés. Dès son approbation, la 4^{ème} modification du PLU sera opposable à tous après l'accomplissement des formalités de publicité et sa transmission au Préfet.

■ Favoriser la réalisation de projets communaux et l'émergence de projets d'intérêt collectif

Permettre la réalisation de projets communaux ou d'intérêt collectif qui n'existaient pas au moment de l'élaboration initiale du PLU au travers d'ajustements réglementaires (règlement littéral et zonage)

Prendre en compte les évolutions urbaines prévues à court terme, telles que les opérations de requalification urbaine

■ Actualiser le document d'urbanisme

Actualiser le plan de zonage en mettant à jour les emplacements réservés

Prendre en compte des évolutions législatives et réglementaires intervenues depuis l'approbation du PLU et ses évolutions successives (SCoT, loi ALUR...)

■ Protéger le cadre de vie, l'environnement et les paysages

Intégrer des préoccupations environnementales et paysagères : optimiser la densification du foncier en zone urbaine, limiter le mitage des zones naturelles, renforcer l'intégration paysagère des projets et préserver les espaces verts
Préserver les principes d'aménagement des opérations d'habitat de « Mi-Cour », « Bois Carré » et du « Champs du Fourneau » dans les conditions qui ont prévalu à leur mise en œuvre

■ Améliorer la lisibilité et la cohérence du document d'urbanisme

Mettre en cohérence le règlement, le zonage et les emplacements réservés : ces documents, modifiés dans le cadre de procédures antérieures, aujourd'hui difficilement lisibles, comportent dans certains cas des erreurs qu'il convient de rectifier.

Rendre le règlement graphique (planches de zonage) plus lisible.

■ **Pratique** : Les documents relatifs à la modification du PLU et le rapport du Commissaire enquêteur sont consultables sur le site de la mairie.

Le développement de l'Espace commercial du Quin se poursuit

Comme annoncé, l'enseigne nationale Marie Blachère va s'installer très bientôt dans la dernière cellule disponible à côté de Sport 2000. Les autorisations de travaux sont déposées en mairie et ce nouveau commerce permettra une offre dynamique et appréciable pour un quartier en pleine croissance.

Derrière l'Intermarché, les terrains économiques encore à la vente, à côté d'Avenir Vérandas et de l'Agence Révélateur, sont quasiment tous vendus puisqu'un nouvel investisseur vient d'acquérir l'avant-dernière

parcelle augurant d'un très beau projet. En effet, des surfaces commerciales seront à louer prochainement (livraison courant 2020) avec de belles prestations, de grandes vitrines, un stationnement attenant et sans frais d'agence. Elles pourront être découpées de 100 à 600 m² selon l'activité et les besoins.

3 RENSEIGNEMENTS :
Tel : 03 81 84 33 52



La bonne santé de l'Espace commercial des Dames a conduit la Ville et son aménageur SEDIA à envisager, d'ores et déjà, son extension qui sera prévue dans le cadre du PLU révisé. Mais avant cela, une parcelle stratégique à l'entrée de la zone, au bord de la route Départementale, sera très bientôt aménagée. Un lot cessible d'un hectare environ, appelée communément

« îlot C1 » sera disponible. À l'automne, une bonne nouvelle pourrait d'ailleurs être annoncée à ce sujet démontrant la pertinence du projet économique porté lors de la création de la ZAC de Champvans et sa réussite, renforçant ainsi l'attractivité commerciale de Baume les Dames.

L'apaisement par la nature et l'écoute

LA NATURE CHEZ CÉCILE FOUILLOUX, C'EST UN SACERDOCE. INSTALLÉE DEPUIS 2018 À L'ESPACE MÉDICAL DE L'ESPLANADE DU BREUIL, CETTE NATUROPATHE-DIÉTÉTICIENNE S'ENGAGE POUR AMÉLIORER LA VIE DES BAUMOIS QUI FONT APPEL À SES SERVICES.



Son premier contact avec la Naturopathie se fait en tant que malade alors qu'elle est atteinte d'un problème chronique. Elle découvre alors une approche différente qui lui permet d'atténuer ce qu'elle n'avait pas réussi à traiter jusque-là.

Haut-saônoise et ancienne ouvrière agricole, elle est issue d'une famille ancrée dans le terroir et la ruralité. Ce bagage et son expérience positive de soin l'ont décidé à s'engager en profondeur dans cette discipline par le biais d'une formation suivie 2005. Elle passe ensuite quelques années à travailler dans la vente de produits bio pour être plus proche des outils de travail de sa pratique. En 2011 elle ouvre son premier cabinet dans son département mais face au manque d'information du public à l'époque, l'expérience est mise en pause. Sa ténacité l'a toutefois poussée à persévérer et elle revint quelques années plus tard avec, en plus, une formation de diététicienne. C'est en 2018 que Cécile FOUILLOUX pose ses valises à Baume les Dames, attirée par le dynamisme de la ville où elle est impliquée dans la vie associative locale.

Accueillie chaleureusement par ses nouveaux collègues de l'Espace Médical, elle partage son cabinet avec Christine SCHEID Sophro-relaxologue qui complète son offre. Depuis son ouverture, l'alliance de la naturopathie et de la diététique qu'elle propose prend en compte l'environnement de ses clients dans la réflexion sur leurs problèmes. Selon elle, quand un

mal est traité à sa racine profonde, il n'est pas rare que d'autres troubles soient positivement impactés. C'est la clé de son approche, tout est basé sur l'écoute de la personne et sur l'exploration des problématiques périphériques. Dans cette recherche, ses valeurs cardinales pour travailler sont la proximité, la confiance, l'ouverture et l'approfondissement. L'objectif est d'offrir un accompagnement à des personnes sujettes à tous types de problèmes tel le stress, les insomnies ou le surpoids et les orienter vers des solutions naturelles où ils sont acteurs de leur guérison. C'est cette approche qu'elle a résumée en une devise : « agir pour sa santé plutôt que la subir ».

Dans l'avenir, du fait de sa récente installation et des quelques flous qu'il peut encore persister sur la naturopathie, Cécile FOUILLOUX va rencontrer des associations baumoises pour proposer des ateliers d'informations.

3 CÉCILE FOUILLOUX :
Tel : 06 10 45 65 75
Mail : fouilloux.cecile@gmail.fr
Espace Médical
12 Esplanade du Breuil
25110 Baume les Dames
Sur rendez-vous le mardi et le vendredi
après-midi : 13h30 à 20h

La Maison du Faubourg, une aventure baumoise

C'EST UNE BELLE DEMEURE FAMILIALE QUI RESTA LONGTEMPS ENDORMIE AVANT QU'UN JOUR, UNE SUCCESSION DE RENCONTRES MÈNE À SA RÉSURRECTION.



Cette histoire, c'est Caroline GAILLARD qui la raconte le mieux. Architecte d'état diplômée en 2011, elle a très vite monté son premier cabinet, déjà chez elle à Deluz, puis à Baume les Dames en 2015. Initialement installée dans l'hypercentre, elle choisit ensuite de rechercher des locaux pour investir durablement dans la ville. La première rencontre c'est en 2017, Caroline GAILLARD échange avec deux ostéopathes : Fanny CATTON et Rose-Alexine DELAYE qui sont elles aussi en quête d'un lieu plus accessible pour leur patientèle. En tant qu'architecte travaillant seule, l'idée de partager des locaux allait de soi pour elle depuis longtemps.

La seconde rencontre c'est avec ce lieu, un coup de cœur qui a donné tout son sens à la démarche des 3 femmes. Cette maison idéalement située correspondait aux attentes de leurs différentes pratiques. Après en avoir fait l'acquisition, elles entament des travaux pour délimiter des espaces afin d'accueillir un large éventail d'activités. L'idée d'un lieu pluridisciplinaire où les ressources et talents sont mutualisés commence à prendre corps.

En 2018, après les travaux, Caroline GAILLARD et son cabinet s'installent et l'aventure est officiellement lancée. D'autres personnes sont venues par la suite compléter les locaux qui s'organisent de la sorte :

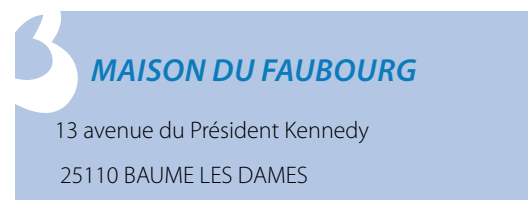
Au rez-de-jardin : le cabinet d'ostéopathie

Au rez-de-chaussée : le cabinet et le showroom d'Archiconcept ainsi qu'un cabinet de kinésithérapeute.

Au 1^{er} étage : une naturopathe dispensant des cours d'anglais, un sophrologue, une psychologue clinicienne, une conseillère conjugale et familiale, une illustratrice de BD et un dessinateur technique.

Tous travaillent en colocation et partagent une salle d'attente pour le public mise en commun. L'équipe n'est pas encore au complet car il reste encore un local de 16 m² ouvert à location où peuvent s'installer des professionnels venant de tous horizons.

La vie quotidienne sur leur lieu de travail est faite de moments conviviaux régulier. Les savoirs de tous sont mis à profit en cas de besoin, chacun amenant sa pierre à l'édifice. L'organisation est démocratique, une décision impactant l'ensemble des locataires doit être prise en assemblée. Ce fut par exemple le cas avec le nom, « La Maison du Faubourg » qui tire son origine de celui de l'ancien quartier du « faubourg de Besançon ». Après une inauguration en octobre 2018, La Maison du Faubourg devrait ouvrir ses portes aux Baumoises prochainement pour un événement culturel afin de perpétuer cette histoire de rencontres.



Liberty GYM à Baume les Dames : une évidence

LE RÉSEAU DE SALLES DE SPORT PRÉSENT DANS TOUTE LA FRANCE SUR PLUS DE 80 SITES VA OUVRIR, DÉBUT 2020, UN TOUT NOUVEAU LOCAL SITUÉ DANS L'ESPACE COMMERCIAL DES DAMES DU QUIN. DERRIÈRE CE PROJET SE TROUVE LOÏC FREZARD ET SON ASSOCIÉ VALENTIN COLLEUILLE, TOUS LES DEUX FRANCS-COMTOIS, TOUS LES DEUX BAINANT DANS LE SPORT DEPUIS LONGTEMPS.

Pour Loïc FREZARD, 35 ans, cet espace de fitness sera le sixième établissement sous sa co-gérance. Titulaire d'un BTS force de vente et diplômé d'école de commerce, il évolue dans ce milieu depuis 15 ans. S'il n'est pas obligatoire d'être un sportif pour ouvrir une salle, cet habitant du Territoire de Belfort cumule près de 30 ans de foot et a puisé dans cette expérience. Le goût du défi et le sens du collectif sont les valeurs qu'il tente de transmettre à la vingtaine de personnes de son équipe réparties sur toute la région.

Baume les Dames était pour les deux associés une évidence : dynamique et en pleine croissance, la ville manquait d'un service comme celui proposé par Liberty GYM. Pour répondre à cette attente, la franchise va mettre en place sa recette : des grands locaux de 600 m², du matériel haut de gamme et connecté et des cours collectifs pour optimiser sa pratique sportive en toute sécurité. Des douches, des casiers et des vestiaires individuels gratuits ainsi qu'un espace détente seront là pour le côté confort. Les locaux seront accessibles 7 jours sur 7, de 6h à 23h, par un simple badge. Cette liberté se retrouve aussi dans les abonnements sans engagement et valables dans toutes les salles de France du réseau.

L'installation au sein du quartier des Dames du Quin permettra une grande accessibilité pour tous les habitants de Baume et de la Communauté de communes. Cette volonté d'ouverture à tous les horizons, toutes les populations est dans l'ADN du projet depuis le début. Il est question de permettre à chacun de pratiquer une activité sportive qu'importe sa condition physique ou son âge. Tout le monde est accepté dans un cadre convivial où le partage et l'échange sont les valeurs clés. Que vous soyez en quête d'un simple renforcement musculaire, amateur de cardio ou un pratiquant confirmé de la musculation, vous trouverez votre bonheur.

Pour l'instant il n'y a pas de date précise d'ouverture, mais vous pouvez suivre l'évolution du projet sur la page Facebook : <https://www.facebook.com/LibertyGYMBaumeLesDames/>. Lors de l'ouverture début 2020, les cent premiers abonnements bénéficieront d'un tarif préférentiel.



Une vue du projet qui sera situé derrière Intermarché, rue Simone de Beauvoir

Passage de flambeau à la caserne

LE 1^{ER} DÉCEMBRE 2018, C'EST L'UN DES SAPEURS-POMPIERS LE PLUS CONNU DE BAUME LES DAMES QUI VENAIT CLÔTURER SES 46 ANS DE SERVICE, LAISSANT SA PLACE À UN JEUNE LIEUTENANT. CES DEUX OFFICIERS ONT REPRÉSENTÉ, CE SOIR-LÀ, L'HÉRITAGE ET L'AVENIR D'UNE INSTITUTION UNIQUE.



Né à Pontarlier, Jean-Pierre PROBST arrive à Baume les Dames en 1973. Adolescent, il se fait entrainer par un copain dans l'association des Jeunes Sapeurs-Pompiers (JSP). C'est une révélation pour lui et il décide, après deux ans, de rejoindre le corps des Sapeurs-Pompiers Volontaires. Pendant 5 ans il est à la fois en caserne et à la fois à son emploi au sein de l'imprimerie IME. Bien qu'installé, il veut voir autre chose et se décide à plonger dans sa vocation en s'engageant dans la Brigade de Sapeurs-pompiers de Paris en 1980. Il quitte le Doubs et se retrouve dans une caserne à deux pas de la Cathédrale Notre-Dame où il restera 5 ans.

En 1985, il passe le concours de pompier professionnel et se fait engager comme le premier (et le dernier) pompier communal de Baume les Dames à la caserne du Breuil. Il y a plus de 30 ans, la vie d'un pompier était bien différente, tout se faisait à une échelle moindre et il fallait partir en opération, mais aussi rester sur place pour répondre aux appels des personnes en difficultés. Cette organisation changea drastiquement en 2000 avec la départementalisation de l'organisation et sa modernisation. Jean-Pierre PROBST durant ces années n'a cessé de monter en grade, bien que la carrière ne fût pas un objectif, l'évolution était la suite logique

dans son parcours. Il terminera sa carrière au grade de lieutenant et au poste de Chef de Centre.

De toutes ces années d'interventions, il y a des souvenirs dramatiques comme de la tuerie de Luxiol, mais aussi des moments magiques comme mettre au monde par 3 fois des nouveau-nés. On pourrait croire qu'il serait difficile, pour un homme avec une vie aussi remplie, de partir à la retraite. Les pompiers ne fonctionnent pas par rupture, les anciens du corps ont toute leur place au travers des associations comme l'Amicale ou bien par le biais du primordial accompagnement des JSP. Les retraités sont aussi régulièrement sollicités à participer à la vie de la caserne ou à des exercices.

A cette Sainte-Barbe se tenait, aux côtés du lieutenant PROBST, Yann MOREAU, lui aussi lieutenant et son successeur au sein du Centre de Secours Renforcé de Baume les Dames.

Cet officier de 41 ans est originaire de Vendée, de Fontenay-le-Comte, là où sa vocation est née. C'est un souvenir d'enfant, celui d'une visite d'une caserne, qui a laissé une empreinte durable chez lui. En 1990, comme beaucoup de jeunes aspirants au métier, il fait ses

classes au JSP pendant 5 ans. A l'issue de sa formation, il devient lui-même animateur pour préparer la relève. Il s'engage ensuite comme pompier volontaire avec le grade de sergent tout en occupant différents postes dans la sécurité au sein de grands groupes industriels. Diplômé d'un BEP, puis d'un master, la question de son avenir se pose, il fait alors le choix de continuer dans la voie de soldat du feu.

En 2004, il passe le concours de pompier professionnel qu'il réussit, mais perd son grade acquis comme volontaire, car il n'y a pas de transfert. Il part à la recherche d'une caserne et postule avec lettre de motivation et CV dans toute la France. Il trouve une place dans l'Oise, à Creil, et s'y installe avec sa femme pendant 7 ans. En 2011, alors caporal-chef, il passe le concours de lieutenant et obtient, après 15 ans comme homme du rang, ses galons d'officier. En 2012, grâce à

son expérience dans le privé et son bagage technique, il se fait embaucher par le Département du Doubs à l'issue d'une sélection poussée. Yann MOREAU est alors intégré à la Prévision du SDIS du Doubs dont la mission est d'étudier l'ensemble des mesures et des moyens destinés à empêcher l'écllosion et à limiter les conséquences d'un sinistre. Il agit alors comme conseiller pour les élus, les administrations et même les particuliers sur des dossiers de construction ou bien sûr des manifestations publiques par exemple.

Avec un parcours très orienté sur la technique, il manquait une expérience de commandement pour compléter son profil de pluridisciplinaire. Avec le départ à la retraite du lieutenant PROBST, c'est là l'occasion de s'essayer à la gestion d'un Centre de Secours Renforcé. Il entame une première approche du poste dès novembre avant de prendre son rôle définitivement le

1^{er} décembre 2018 à Baume les Dames.

Le passage de flambeau lors de cette Sainte-Barbe a été un beau et émouvant moment où la famille, les amis et les camarades des 2 hommes étaient présents pour assister à la célébration de deux carrières différentes, mais unies par le même engagement.



Le chef de centre, un chef d'orchestre

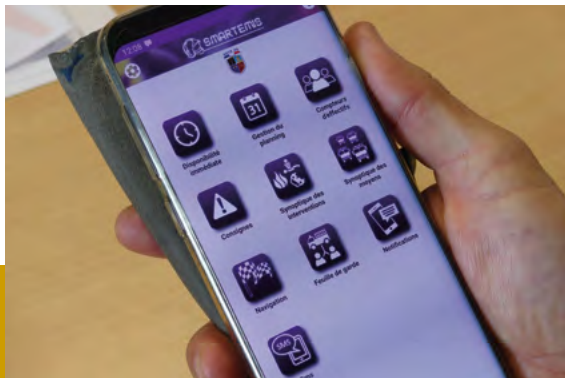
Le Centre de Secours Renforcé de Baume les Dames réalise plus de 1100 interventions par an, il compte près de 70 personnes et 16 véhicules. Avec en moyenne 3 interventions par jour, 11000 habitants dans son secteur, le Chef de Centre doit pouvoir offrir, nuit et jour, une réponse aux personnes en détresse. Cet engagement demande des trésors d'organisation, car, s'il y a un volet opérationnel et de coordination au poste, une partie consiste à s'assurer de la disponibilité des hommes et du matériel.

Maintenir le nombre de sapeurs-pompiers à 9 au sein du centre, c'est le rôle du lieutenant Yann MOREAU. Dans ce chiffre se cache un éventail de grades, compétences et qualités qu'il faut en permanence maintenir assorti. Si un équipage part, il faut immédiatement remplacer ses membres, c'est une gestion en flux tendu. Pour ce faire, le Chef de Centre se repose sur les pompiers volontaires, ils sont appelés pour prendre les départs dans un roulement permanent. Dans l'arsenal de mobilisation, il y a aussi la possibilité de créer des conventions avec des entreprises pour qu'elles libèrent des employés en

cas de besoin. Le recrutement est le nerf de la guerre et c'est la responsabilité du chef de centre d'aller frapper aux portes.

Les Jeunes Sapeurs-Pompiers sont un important apport en personnel régulier, mais chaque année, il faut anticiper le départ à la retraite de 10 personnes. L'officier doit prendre en compte ces données pour établir ses plannings présents et futurs. Depuis peu, un outil est arrivé en caserne : c'est une application utilisable sur smartphone se nommant «Smartemis». C'est un tableau de bord qui permet de piloter un grand nombre de choses à distance. Par exemple, il est possible de voir tous les équipages en interventions, avec noms, grades et compétences. Elle permet aussi de diffuser des messages aux équipes et de disposer rapidement des informations de lieu et de situation sur une sortie. Cet outil est aussi à disposition du Maire de la ville qui peut ainsi être lui aussi informé en cas d'urgence.

Les relations avec la Ville sont aussi très importantes, le Chef de Centre tient un rôle de conseiller en cas de manifestation, par exemple pour le Comice 2019. Dans ces moments, il faut garder en tête le recrutement : la représentation des pompiers hors du centre permet de toucher la population, là où sont de potentiels pompiers. La caserne organise aussi des événements permettant la rencontre des gens avec le métier. Que ce soit des journées portes ouvertes, ou le bal du 14 juillet, voir la Sainte-barbe, il est possible aux adultes comme aux enfants de rêver ou même mieux, de s'engager.



Le tableau de bord du Chef de Centre

Le Voile Retrouvé

LE FOLKLORE TIENT UNE PLACE IMPORTANTE DANS LA MÉMOIRE COLLECTIVE BAUMOISE. LA VARIÉTÉ DE LÉGENDES EST DUE À LA PRÉSENCE DE L'ABBAYE QUI A AMENÉ SON CORTÈGE DE SAINTS ET DE MARTYRES. L'HISTOIRE MÊME DE LA CRÉATION DE CE LIEU PAR SAINT GERMAIN, LE 12^E ÉVÊQUE DE BESANÇON, QUI DÉCAPITÉ, MARCHA 38KM POUR Y MOURIR, EST PASSIONNANTE.

De toutes les histoires, c'est celle de Sainte Odile qui a marqué le plus. Au VII^e siècle, la fille d'Adalric, Duc d'Alsace, naquit aveugle. Le père devint furieux de n'avoir, ni un héritier mâle à dédier à l'épée, ni une descendance en pleine santé. Face à la colère meurtrière de l'homme, l'enfant fût cachée par une servante au monastère de Balma (Baume les Dames) où elle fut protégée par les abbesses. Lors de l'adolescence de la jeune recluse, Saint Erhard, évêque en Bavière, fut éclairé par une vision qui lui dit : « Va au monastère de Balma, tu trouveras une jeune fille aveugle de naissance, tu la baptiseras et lui donneras le nom d'Odile ». Arrivé, le prélat put enfin accomplir la mission qui lui avait été transmise. Le miracle se serait produit au moment du baptême, lorsque le mélange d'huiles et de parfum fut versé sur son front, Odile pu voir pour la première fois. Elle quitta Baume les Dames pour retourner en Alsace fonder un monastère et une léproserie. Son aide apportée aux indigents lui vaudra d'être canonisée.

Le passage de Sainte Odile n'a jamais été oublié par les dames de l'Abbaye qui ont gardé et vénéré comme relique un voile qu'elle aurait cousu. Hélas, dans les tumultes de la Révolution Française, ce souvenir aurait été détruit.

C'est cette légende qu'a souhaité illustrer l'artisan vitrailliste Alain POKORNY dans son vitrail « le voile retrouvé ». Créé à l'occasion de l'exposition « Artistik Move Europe » qui s'est tenue en juin 2018 au sein de l'Abbaye, cette pièce se veut être à la fois un hommage à l'histoire baumoise comme la démonstration des compétences de son

ALAIN POKORNY

Les Vitraux de la Comté

06 04 40 23 89

a.pokorny@vitraux-de-la-comte.fr



atelier : « Les Vitraux de la Comté » basé à l'Isle-sur-le-Doubs. Ce diplômé du Centre International du Vitrail de Chartres a su toucher la Ville qui s'est porté acquéreur de son travail et qui a ramené le voile de Sainte Odile chez elle, dans son Abbaye. Il est désormais visible de tous, dans l'aile ouest.

Une nouvelle saison culturelle haute en couleurs

Septembre.

Une ambiance particulière.

Une atmosphère de rentrée, même pour ceux qui ne sont plus allés depuis bien longtemps dans une école... Bref, une nouvelle année scolaire et donc l'occasion de découvrir la toute nouvelle saison culturelle que la Ville de Baume les Dames vous a concoctée !

Vous trouverez tout prochainement dans votre boîte aux lettres le fameux fascicule vous annonçant pas moins de 50 animations pour l'année 2019-2020. Pour vous mettre l'eau à la bouche, levons le voile sur quelques événements à venir :

Dès octobre, pour fêter l'organisation du Comice du canton à Baume les Dames, nous vous emmènerons dans un lieu atypique puisque vous pourrez assister à une pièce de théâtre... dans une ferme !

En novembre, c'est un Baumoïse bien connu de tous qui vous invitera à chanter TRENET avec lui : Marc PETREMENT accompagné des professeurs de l'École de musique et mis en scène par Nathalie BEUCHOT enchantera le Centre d'Affaires et de Rencontres.

À la fin de l'année, Baume les Dames fêtera à son tour le bicentenaire de la naissance de COURBET, au travers d'une pièce de théâtre, d'un concert et d'une exposition.

Pour vous détendre, des moments d'humour vous seront proposés, tout d'abord avec le one woman

show de CONSTANCE (« Potpourri » le 20 mars) que l'on se réjouit d'accueillir pour la seconde fois, puis avec la comédie « Kitch ou Double » de Josiane CONNANGLE (le 17 mai) ou encore avec la pièce humoristique « L'Évangile selon Paulo » (le 12 juin).

La Médiathèque sera également le théâtre de nombreuses animations.

Vous retrouverez bien entendu vos événements habituels : racontées pour petits et plus grands, ateliers bricolage (décor floral d'automne, calendrier de l'aveugle, éponge réutilisable...), 4^{ème} édition du Salon du livre, ciné-pyjama et doudous... Et comme nous n'en faisons jamais trop, l'équipe a décidé de vous proposer en plus cette année des apéros-conférences sur la musique (animées par l'équipe de la Rodia de Besançon), une soirée spéciale Harry Potter (avec plein d'épreuves à relever !), une double nuit de la Lecture pour contenter tout le monde (un soir pour les enfants, un soir pour les adultes) ou encore un ciné-documentaire bienveillant...

La saison se terminera par la 4^{ème} édition de la Baume Color qui permet aux petits et aux grands de se retrouver dans la bonne humeur et la couleur. Tous ces événements seront bien entendu étoffés par les animations des différentes associations de la Ville qui, elles aussi, s'activent pour faire vivre la commune.

En bref, une saison qui allie quantité, qualité et variété pour le plus grand bonheur de chacun.



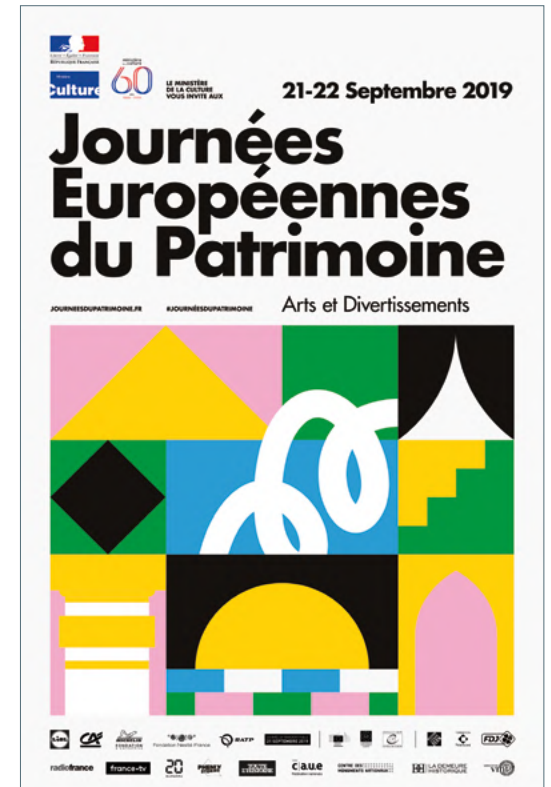
Vos journées du Patrimoine à Baume les Dames

ENCORE CETTE ANNÉE, VENEZ DÉCOUVRIR ARCHITECTURES, TRÉSORS ET TALENTS DE VOTRE VILLE AU COURS D'ÉVÉNEMENTS GRATUITS :

■ **Samedi 21 et dimanche 22 septembre, de 10h à 18h : Exposition à l'Abbaye de peintres amateurs** proposée par le Lions Club de la vallée du Doubs. Tombola à 1€ pour gagner une œuvre exposée et vote pour le prix du public pour récompenser l'œuvre d'un exposant. (Organisée au profit de l'association « enfant & santé » soutenant la recherche contre le cancer. Présence de l'association Renaissance du Vieux Baume.)

■ **Samedi 21 septembre, 10h – 12h & 14h – 17h : Visite de l'atelier Æncrages & Co** situé au 1 Rue Faivre d'Esans, démonstration typographique et impression d'une affiche

■ **Samedi 21 septembre, 10h – 14h : Visite en profondeur de la Médiathèque Jean Grosjean** et présentation d'un échantillon du fonds patrimonial baumoïse ainsi que des services offerts.



■ **Samedi 21 septembre, 15h30 : Visite guidée de la Ville** proposée par l'Office de Tourisme, départ Place de la République, devant l'Office

■ **Dimanche 22 septembre, à 15h et 16h : Découvrez l'Orgue de l'église Saint-Martin depuis la tribune.** Inscriptions auprès de l'Office de Tourisme au 03 81 84 27 98. Places limitées à 20 – 25 par visite.



Michaël Faivre, une vie de musique

MICHAËL FAIVRE C'EST LA FORCE DES CHIFFRES : 43 ANS DE VIE À BAUME, 20 ANS DE DIRECTION DE L'ÉCOLE DE MUSIQUE, 120 ÉLÈVES À ÉVEILLER, 10 ANS DE DIRECTION DE L'HARMONIE, 65 MUSICIENS À CONDUIRE ET 2 CONCERTS PAR AN, CELUI DE LA SAINTE-CÉCILE EN NOVEMBRE ET CELUI DE PRINTEMPS EN MAI.

Il commence la musique à 7 ans à l'École de musique, il pratique la clarinette puis, à l'adolescence, commence à y donner des cours. Après le lycée il suit des cours en musicologie à Dijon tout en continuant de travailler au conservatoire où il obtiendra la médaille d'or en pratique de son instrument et en déchiffrage instrumental.



Pour Michaël FAIVRE la musique est une passion, l'enseigner un plaisir. Directeur aussi de l'École de Musique du Doubs Central, son approche pour transmettre son savoir est d'offrir à chaque élève l'occasion de s'accomplir par sa pratique. Il n'est pas question pour lui de transformer l'apprentissage d'un instrument en une punition, il faut le construire sur la confiance.

En plus de ces activités, il a composé depuis 15 ans

plusieurs pièces dont Balma, sa plus récente qui se veut être une peinture musicale de Baume les Dames.

De ses 10 ans de direction, il garde le souvenir du concert sur le Champ de Mars à Paris, qui était inattendu. L'avenir de l'Harmonie pour lui, passe par toujours plus d'élèves et la continuité du soutien de la ville. Le futur sera aussi 2021 avec le grand concert d'anniversaire des 161 ans de l'association.

Jean-Marc Sorel, 15 ans en harmonie

À L'ORIGINE JEAN-MARC SOREL N'ÉTAIT PAS DESTINÉ À LA MUSIQUE MAIS, INCITÉ PAR SES PARENTS, IL RENTRE EN 1974 À L'ÉCOLE DE MUSIQUE DE BAUME LES DAMES, LÀ OÙ IL VIT À L'ÉPOQUE.

Joueur de cuivres, il arrive à la présidence en 2004 après avoir découvert la gestion associative au contact d'anciens comme Serge CORGINI ou Gilbert GAULIARD et en exerçant le rôle de secrétaire puis de vice-président. Suite à une démission, il a alors la charge, avec l'équipe de l'Harmonie, de la plus vieille association de la Ville.

La direction de l'Harmonie se fait à deux têtes : le Directeur qui a sa charge le volet musical et le Président. Le rôle principal de ce dernier est de faire le lien avec l'extérieur, il est au contact des élus, de la Ville, il cherche des partenariats avec des associations, il discute avec les autres formations pour des échanges par exemple. Il préside aussi le comité et participe aux décisions collégiales définissant les grandes orientations.

15 ans se sont écoulés et selon les propos de l'intéressé, « on ne voit pas les années passer ». Mais une

date a marqué sa présidence, il s'agit du 150ème anniversaire de l'Harmonie fêté en 2012 : trois jours entièrement consacrés à la musique avec la venue du compositeur néerlandais Jacob DE HAAN.

Ce moment de vitalité associative a donné le ton optimiste avec lequel Jean-Marc SOREL parle de l'avenir. Son seul souhait pour les prochaines années : que l'association garde le cap.



BABADOUC toujours au volant



Le BABADOUC, avec le soutien de la Ville de Baume les Dames, était sur le pied de guerre pour l'organisation les 15 et 16 juin dernier des Championnats régionaux seniors de Bourgogne-Franche-Comté. A cette occasion, se sont disputés les titres en senior simple homme, simple dame, doubles hommes et doubles dames, ainsi que mixte. Cette rencontre a représenté la plus grosse manifestation de badminton au niveau local avec 220 à 230 compétiteurs répartis sur les deux gymnases où étaient dressés 14 filets. Dans ce nombre, on a pu apercevoir une dizaine de licenciés baumoises venus se mesurer à leurs voisins

régionaux. L'organisation n'a subi aucun contretemps grâce à l'équipe motivée du BABADOUC offrant ainsi les meilleures conditions aux sportifs. Ces derniers ont d'ailleurs pu profiter des facilités logistiques, comme la proximité des gymnases, les facilités de restauration et l'hébergement dans les gîtes, chambres d'hôtes et hôtels des environs.

Lors de ces journées, une jeune baumoise s'est illustrée en remportant le Simple Dame série R. Un grand bravo à Aurore BOURDENET pour sa première place sur le podium ! Elle a d'ailleurs été félicitée à l'issue de son match par le Maire et par Gérard GLEIZE, premier adjoint en charge des sports, de la jeunesse et de la vie associative

CONTACT

contact.babadouc@gmail.com

06 70 87 06 56

Retrouvez le club Babadouc sur Facebook

L'entente Cycliste Baume prend des couleurs

Vendredi 21 juin au soir s'est déroulée la présentation du nouveau maillot de l'ECB en compagnie de leurs nombreux sponsors baumoises et de l'association caritative La Sapaudia. Le Garage Central Renault qui hébergeait l'événement a mis à disposition de l'équipe un véhicule à leurs couleurs !



CONTACT

06 48 14 93 85

Christophe.navarro82@sfr.fr

Retrouvez l'Entente Cycliste

Baume les Dames sur Facebook

L'ASB au cœur du football

Le «District» correspondant aux départements du Doubs et du Territoire de Belfort de la Fédération Française de football avait retenu la Ville de Baume les Dames pour son organisation annuelle des finales des catégories U15, U17 et U19.

Ces dernières se sont déroulées le samedi 22 juin toute la journée sur les différents stades de la commune avec 6 matches en tout, ce qui correspond à 12 équipes présentes sur les terrains.

L'ASB Football était présente avec son équipe d'U15 qui a fait un beau parcours jusqu'en finale où elle a rencontré celle de St-Vit. Ce fut un match très disputé avec une égalité à la fin du temps réglementaire. Sans prolongation dues à la catégorie d'âge des joueurs, les deux clubs se sont affrontés aux tirs au but. À l'issue de cette bataille, les

Baumoises se sont inclinées deux buts à quatre ce qui fait de l'US Saint-Vit le nouveau champion de district en U15.

Du côté des Seniors, le Racing Club de Besançon s'est imposé face à Le Chateleu.

Ce fut une superbe journée de ferveur pour le ballon rond avec plus de 600 personnes qui se sont déplacées à Baume pour soutenir les 160 joueurs qui se disputaient les titres de leur catégorie. Toutes les conditions étaient réunies : la météo idéale, la pelouse parfaite et un club local complètement mobilisé pour cet événement de premier plan. L'ASB Football et la Ville de Baume les Dames ont travaillé main dans la main pour que ce moment reste un beau souvenir, qu'importe le classement de chacun.



« Le Trail de la Vallée Baumoise » entre détente et efforts

LE WEEK-END DU 6 ET DU 7 JUILLET A ÉTÉ UN MOMENT DE GRANDE IMPORTANCE POUR LE CLUB TEAM SPIRIT SPORT.

Afin de fêter le début des vacances, deux événements ont animé la ville de Baume les Dames et ses environs :

Samedi soir, c'était la « Fête des vacances » sur les pelouses de la piscine intercommunale avec des animations et un DJ. Le ciel a été particulièrement clément avec une météo idéale pour une soirée réussie. Profitant du matériel installé pour le lendemain, ce moment a permis à tous de se retrouver avant le déclenchement de l'un des événements les plus importants de la vie sportive baumoise et du Doubs Central. Ce moment au bord de la piscine a été un franc succès et promet de belles éditions prochaines.

Dimanche se tenait la quatrième édition du fameux « Trail de la Vallée Baumoise ». C'était une organisation impressionnante avec ses 150 bénévoles et la Team Spirit Sport aux manettes pour offrir aux presque 1000 participants la meilleure expérience sportive. Étaient proposés 4 parcours de trail de 50, 28, 18 ou 10 km, 2 de 18 ou 10km pour les randonneurs, et 2 de 1.8 ou 1 km pour les enfants. Chacun devait y trouver la formule qui convenait le mieux à sa pratique. Cette pluralité des expériences a plu et c'est une vraie variété de publics qui a couru avec des gens de venant d'autres régions. L'organisation a été particulièrement efficace avec ses



ravitaillements sur le parcours et cela grâce à la présence de nombreux bénévoles. Pour le confort de tous les participants, il était proposé une buvette ainsi qu'un point restauration permettant aux coureurs d'avoir un moment de convivialité avec ceux qui étaient venus les encourager.

De l'avis général cette édition est une très grande réussite et l'offre sportive a été très appréciée. Les parcours et les très beaux panoramas ont créé une expérience mémorable, d'autant plus que certains circuits étaient inédits. Les facilités logistiques comme le parking et surtout l'accès à la piscine offert en fin de course ont permis de clôturer ce dimanche sur une note fraîche et agréable. L'association, ses adhérents et tous les bénévoles ont encore montré leur sérieux et leur engagement dans l'organisation d'un moment fort pour la Ville.

On peut être impatient pour l'année prochaine !

Le besoin de bouger de la Team Spirit Sport

Team spirit sport est une association multisports pour les plus de 35 ans. Frédéric SIMON, enseignant à l'UPFR des sports, est à l'origine de ce projet : « l'idée est de proposer des activités collectives mixtes, peu connues, à une tranche d'âge qui possède peu d'offre dans le domaine sportif. Ainsi une vingtaine d'activités diversifiées est proposée par an. Cela va des sports collectifs émergents comme le Kinball, ou le Quidditch, aux activités de pleine nature comme le bike and run ou la course d'orientation, en passant pas des activités de la forme comme le Crossfit ou le Wrestling-Training.

Tout ce qui est prétexte à se bouger en groupe mixte est envisagé. Les objectifs sont simples : développer la santé, la mixité et la cohésion sociale. L'adage « mens sana in corpore sano » (un esprit sain dans un corps sain) prend ici tout son sens. On vient y pour prendre soin de son corps mais aussi pour décompresser et échanger avec les autres. 2 fois par semaine, le jeudi de 20H à 22H et le dimanche de 10H à 12H, une cinquantaine d'hommes et femmes viennent se défouler dans une ambiance conviviale. Ici, pas de compétition et pas de routine, juste le plaisir de passer un bon moment avec « la team ».

L'idée est aussi de partager et échanger avec les autres associations sportives de Baume les Dames qui le souhaitent. Dans ce cadre, Team spirit sport a participé aux tournois organisés par le volley et le handball a réalisé des séances avec le club d'escalade.

Si l'association n'existe que depuis 2 ans, elle est très dynamique avec l'organisation d'une pool party en



septembre, une sortie ski de descente et ski de fond en janvier, un week-end canoé/accrobranche à Montbozon en juin, une Pasta-party avec Nitrocaster en concert et le trail en juillet. Ce dernier événement a mobilisé 130 bénévoles, attiré 750 coureurs et marcheurs ainsi que 150 enfants. Grâce à l'aide de la ville de Baume les dames, de la Communauté de Commune du Doubs Baumoise et du Conseil Départemental du Doubs et à nos nombreux partenaires locaux, cet événement a été un énorme succès. Les spécialistes sont unanimes : « le trail de la vallée baumoise est un trail qui a un bel avenir devant lui et sur lequel il va falloir compter ». On commence à venir de partout pour découvrir ses magnifiques sentiers : Ile de France, Champagne Ardennes, Alsace mais aussi Allemagne, Espagne, Hollande et même Nouvelle Zélande ! Le niveau monte aussi, avec la présence de l'ultra-trailer d'origine népalaise Sangé SHERPA et le trailer Lucas PRADEAU qui emporte le 50 km en 4H51 min.

C'est une année remarquable pour une association baumoise dynamique et pleine d'avenir.

Le forum des associations, le RDV de la rentrée !

C'EST PLUS DE 50 ASSOCIATIONS QUI SERONT UNE NOUVELLE FOIS REPRÉSENTÉES DANS CETTE ÉDITION 2019 DU FORUM DES ASSOCIATIONS AU SEIN DES DEUX GYMNASES BAUMOIS.

Baume les Dames est plurielle dans son offre et chacun y trouvera une activité culturelle, artistique, sportive, caritative ou de bien-être dans laquelle s'engager. La densité du tissu associatif local s'exprimera pleinement ce samedi 7 septembre.

Organisé par la Ville et l'OIS (Office Intercommunal des Sports), ce moment est l'occasion de rencontrer les dirigeants, les bénévoles, les licenciés ainsi que tous les acteurs qui mettent baume en mouvement. Parents et enfants pourront observer, tester de potentielles nouvelles activités, discuter des modalités d'inscription, du planning hebdomadaire et des conditions pour se licencier. De nombreuses démonstrations ponctueront la journée à l'intérieur comme sur les terrains de sport autour des gymnases.

Pour finir la journée, le Trophées des Sports clôturera ce Forum 2019 vers 16h. Il récompensera les compétiteurs licenciés dans les clubs locaux qui se sont distingués à l'échelle régionale, nationale ou encore internationale au cours de la saison précédente ainsi que les dirigeants et/ou entraîneurs méritants.

FORUM
DES ASSOCIATIONS
BAUME LES DAMES

SAMEDI
07
SEPTEMBRE
2019

GYMNASSE DE L'EUROPE & GYMNASSE LAROCHE
DE 10H À 17H

REMISE DES TROPHÉES DES SPORTS À 16H

Office Intercommunal des Sports
Territoire du Pays Baumois

Renseignements :
Ville de Baume les Dames
03 81 84 07 13 / contact@baumelesdames.org

Baume les Dames

30 ans de liens franco-allemands

Au sortir de la Seconde Guerre mondiale, l'Europe, meurtrie, cherche la réconciliation et les échanges pour que plus jamais ne se passe une telle horreur. Le premier jumelage, dans la forme actuelle, a vu le jour dans les années 1950. La première ville à se lancer dans l'aventure est Montbéliard qui, sous l'impulsion de son maire ancien résistant et déporté, se lie avec Ludwigsbourg dans le länders du Bade-Wurtemberg en Allemagne. C'est dans cette même région que se trouve Zell Am Hamersbach, la jumelle de Baume les Dames.

L'origine du jumelage entre Baume et cette ville accolée à la Forêt-Noire est liée au voyage d'un baumois pendant ses études : le futur Docteur Patrice BELZACQ qui aurait trouvé à Zell toutes les qualités pour un rapprochement. À son retour, il échange avec le maire de l'époque, Marc PETREMENT, ainsi qu'avec Maurice BERT. Ces trois germanophones se décident ensuite à proposer la chose à Hans-Martin MOLL, le Maire de la ville allemande. Il résulte de toutes ces discussions, le 5 mai 1990, la signature des accords à Baume les Dames d'abord, puis une semaine après, à Zell.

Cette relation s'est matérialisée au fil de sa vie par des rencontres, une volonté de tisser des liens durables par des événements socioculturels ou sportifs. Il était organisé des randonnées franco-allemandes, des visites de musées, de la découverte des terroirs, des échanges entre orchestres, mais le plus important c'était de se rencontrer. De ces relations, des amitiés ont germé malgré la barrière de la langue qui était dépassée par le biais d'une traductrice allemande parlant français.

Pendant 16 ans la relation perdura sous une forme informelle jusqu'en 2006 où l'association du jumelage fut créée. Son objectif était de vivre et de développer ces liens par le biais d'actions concrètes comme l'enseignement bénévole de la langue germanique. C'est cette offre spécifique qui a fait l'attrait de l'association, la possibilité d'associer la théorie, puis la pratique au contact des homologues de Zell. Aujourd'hui, même si les déplacements sont plus espacés, il y a encore des rendez-vous importants comme le réputé Carnaval de Zell ou en juin dernier, l'accueil de jeunes cyclistes allemands venus par la véloroute pour saluer leurs cousins francophones et rencontrer leur ville jumelle.

Nées dans le rejet de l'horreur de la guerre et du ressentiment, ces 30 années sont une aventure humaine. L'amitié construite autour de la curiosité, de la découverte et des rencontres est l'âme des relations franco-allemandes.

Merci à Roger FLEURET, secrétaire adjoint de l'association Baume-Zell, pour ses souvenirs.



Visite de la délégation allemande en 2017, ici Günter PFUNDSTEIN, Maire de Zell et Arnaud MARTEY, Maire de Baume.

40 ans d'histoires communes

SOMBEVELLE EST UN NOM INTIMEMENT BAUMOIS, IL TIRE SON ORIGINE D'UNE ANCIENNE PORTE, DÉTRUITE EN 1851, QUI PERMETTAIT DE FRANCHIR LES REMPARTS DE BAUME LES DAMES.

La Chorale voit le jour en 1979 suite à la rencontre de 2 femmes : Jeannette DURPOIX, baumoise, professeur de mathématiques et de musique au collège et Isabelle SCHIFFMANN, professeuse de musique venue de Paris. Une petite chorale existait avec une vingtaine de choristes mais l'arrivée de cette jeune Chef de Chœur volontaire mis en route une nouvelle dynamique.

Lors de sa première année d'existence, la chorale ne s'est pas encore dotée d'une structure, elle n'est unie que par sa volonté de chanter. En 1980, ils participent à leur première représentation dans le cadre intimidant de la Cathédrale Saint-Jean de Besançon pour le concert de Noël.

Après ce jalon important, une association est créée avec des valeurs et des engagements forts. Afin de garder son ancrage baumois, le nom est emprunté à l'histoire de la ville. Structurellement, le projet se dote d'une gestion démocratique et impose une rotation obligatoire de la présidence de l'association avec une limite de 3 mandats de 3 ans. La chorale se définit de la sorte : elle est profane, sans lien avec la paroisse, et municipale. Elle s'adresse à tous les âges, toutes les professions, toutes les sensibilités, tous les niveaux de connaissances musicales. L'accueil, l'ouverture, l'inclusion et le sens de la communauté sont ses valeurs cardinales.

Aujourd'hui, c'est un groupe de 80 personnes originaires de toute la CCDB qui chantent et vibrent ensemble. Leur répertoire est éclectique mais avec des limitations techniques, toutes les chansons ne sont pas adaptables à

cette pratique. Il est plus confortable de travailler sur des partitions plus anciennes mais la création contemporaine n'est pas oubliée. Il y a même quelques auteurs dans les rangs de l'association qui ont rencontré du succès avec leurs compositions comme « Sous le ciel franc-comtois » d'Eric GURGEY.

De nombreux événements d'importance sont venus, au fil des années, mettre en valeur la qualité de cette chorale. Par exemple, en 1998, la Chorale Sombevelle remporte le 1^{er} prix de sa catégorie dans un concours inter-chorales organisé par la Confédération Musicale de France. Elle se produit aussi dans des représentations mémorables comme celle de Carmen devant l'Abbaye qui avait fait la une de l'Est Républicain à l'époque.

Bien que l'association conserve son dynamisme, elle ne voit pas l'avenir sans l'arrivée de plus de jeunes recrues. Les nouveaux locaux au Grenier des Arts et la création de la Chorale des enfants en 2018 participent à cet effort de renouvellement. Cette arrivée de jeunes voix permettra aussi à la Chorale de reprendre la route et de perpétuer ses échanges avec d'autres structures dans la France.



Initiation à l'outil numérique avec le CCAS

LA FRACTURE NUMÉRIQUE TOUCHE PARTICULIÈREMENT LES SENIORS QUI, DANS LEUR MAJORITÉ, N'ONT PAS GRANDI, NI TRAVAILLÉ AVEC LES OUTILS NUMÉRIQUES. OR, NOTRE SOCIÉTÉ EST ANCRÉE DANS UNE RÉALITÉ NUMÉRIQUE À LAQUELLE IL EST DIFFICILE DE SE SOUSTRAIRE. AINSI, MAÎTRISER LES NOUVELLES TECHNOLOGIES S'AVÈRE UN MOYEN DE LUTTER CONTRE LE NON-RECOURS AUX DROITS, DE MAINTENIR DES LIENS SOCIAUX ET FAMILIAUX, MAIS CE PEUT ÊTRE AUSSI UN OUTIL DE PRÉVENTION DANS LE CADRE D'UN « BIEN VIEILLIR » APAISÉ.

Il est du rôle de la commune d'accompagner les personnes les plus en marge afin d'éviter la fracture numérique et l'exclusion sociale des publics fragiles.

Par ailleurs, l'avancée en âge nécessite des outils et des méthodes adaptées permettant de prendre en compte l'évolution des mécanismes d'apprentissage : méthodes ludiques visant à diminuer les appréhensions, à renforcer la confiance, à favoriser les échanges dans un cadre convivial et processus d'acquisition sur un temps long. A terme, la lutte contre la fracture numérique peut s'avérer un levier de développement social et de prévention, missions incombant aux CCAS.

Ainsi l'UDCCAS du Doubs a conçu, en lien avec le CCAS de Baume les Dames, un projet d'action itinérante, visant, dans une logique de développement social à sensibiliser et accompagner les personnes âgées à la prise en main

de la tablette dans le cadre d'un programme adapté :

« Les C@fés connectés »

A partir de 10 séances de formation sur 3 mois (à raison d'une séance hebdomadaire), les stagiaires se verront présenter un outil convivial qu'est la tablette et former à son utilisation (présentation de différentes applications (météo, jeux, moteur de recherches internet, plateformes AMELI, EDF, impôts.gouv, caf.fr..., usage des réseaux sociaux, gestion des mails, stockage des photos...)

Suite à ces ateliers, le CCAS de la commune en partenariat avec la MSAP du DOUBS BAUMOIS poursuit l'accompagnement afin de pérenniser les acquis et de soutenir les participants dans leur utilisation personnelle de l'outil par l'organisation de c@fés connectés.

L'action démarre le vendredi 13 septembre, à la mairie de Baume les Dames.



MSAP : Premiers bilans et actions en cours

IL Y A 6 MOIS, LA MAISON DE SERVICES AU PUBLIC DOUBS BAUMOIS A OUVERT SES PORTES DANS DES LOCAUX ENTIÈREMENT RÉNOVÉS. LA DEMANDE ÉTAIT GRANDE ET LES USAGERS ÉTAIENT RAVIS D'AVOIR ENFIN ACCÈS À UN SERVICE EFFICIENT ET ACCUEILLANT. DEPUIS LE MOIS DE JANVIER, ILS ONT D'AILLEURS ÉTÉ PLUS DE 500 À VENIR SOLLICITER L'AIDE DE MYRIAM BERNICOT, L'AGENT RÉFÉRENTE DE NOTRE MSAP.

De l'information simple à l'accompagnement des usagers sur des démarches spécifiques, le succès de la MSAP ne s'est jamais démenti. La MSAP Doubs Baumois puise sa force dans la considération de l'humain et la qualité de l'accueil.

Ouverte du lundi au vendredi (sauf le mercredi après-midi) la MSAP accueille toutes les personnes à la recherche de réponses sur leur situation et met en relation usagers et partenaires (CAF, Pôle Emploi, CPAM...).

Plaçant les relations humaines au cœur de ses missions, ce nouveau service offre une vraie alternative à la dématérialisation des services publics, sans jamais tomber dans l'assistanat.

« FORUM DE L'EMPLOI ET DE L'ATTRACTIVITÉ »

Le 23 mai dernier se déroulait le 1^{er} Forum de l'emploi et de l'attractivité à l'Abbaye de Baume les Dames, organisé par la MSAP Doubs Baumois.

Une quarantaine d'employeurs a répondu présent, afin de rencontrer et parfois embaucher des demandeurs d'emploi. Parmi les employeurs, se trouvaient des industriels, des entreprises du bâtiment, de la grande distribution, mais aussi l'armée et la gendarmerie... De

nombreuses agences intérimaires avaient également répondu présentes pour l'occasion, sans oublier ses associations et ses entreprises qui travaillent tous les jours afin d'aider les personnes en situation de handicap et en réinsertion professionnelle...

Le Forum a également permis de démontrer la dynamique du territoire et de montrer ses atouts en matière de logements, d'offre de services, d'activités culturelles et sportives...



Les lycéens du Lycée professionnel Jouffroy d'Abbas ont fait un travail remarquable lors de cette journée, en préparant des questionnaires de satisfactions pour les visiteurs mais aussi pour les exposants. Ils ont assuré également l'accueil des visiteurs tout au long de la journée.



Étaient installés également des panneaux consacrés aux offres d'emploi, plus d'une centaine d'offres étaient affichées, (opérateur, maçon, paysagiste, commerciaux, cadres, plaquiste, cariste... Pour ne citer que quelques exemples).

La mobilisation et l'engagement des partenaires ont permis aux usagers de venir découvrir différentes structures et d'accéder à de l'information de qualité.

Un grand merci aux entreprises présentes, et à l'année prochaine pour une deuxième édition !

« L'ATELIER DE L'EMPLOI »

« L'atelier de l'emploi » organisé par le CCAS de Baume les Dames et la MSAP Doubs Baumois est une action de proximité, qui a pour but de permettre aux personnes éloignées de l'emploi, en milieu rural, de lutter contre la démotivation, de sortir d'un repli sur soi et surtout de se réinsérer sur le marché de l'emploi. De plus, il apparaît

indispensable d'offrir des moyens d'informations et d'accompagnements vers la transition numérique des services et des administrations pour les publics les plus fragiles. Différents ateliers sont organisés (faire un Curriculum vitae, une lettre de motivation, se présenter à un entretien d'embauche, adapter son comportement face à un recruteur...).

L'objectif de cette action est de mobiliser un groupe de 4 à 5 personnes de personnes éloignées de l'emploi, répondant à des critères définis collégialement. Le but est de repérer les freins à l'emploi dans leur parcours professionnel et permettre un retour à l'emploi par un accompagnement global. Internet facilite l'accès aux droits et aux démarches mais peut devenir un obstacle et créer des inégalités. La fracture numérique éloigne davantage le public en situation de précarité : ainsi nous nous engageons dans la médiation numérique et la médiation sociale, indispensable rapprochement pour viser une prise en charge efficiente.



La CCDB s'engage pour la jeunesse

EN PARTENARIAT AVEC LE DÉPARTEMENT DU DOUBS, LE CRIJ, LA CAF ET LA DDCSPP (JEUNESSE ET SPORT) ET LES ÉTABLISSEMENTS SCOLAIRES COLLÈGES ET LYCÉE DU TERRITOIRE, LA CCDB A ÉLABORÉ UN PROJET JEUNESSE DEPUIS 2017.



Ce projet consiste d'une part à conserver les actions menées sur Roulans par l'animateur jeunesse en partenariat avec le collège, (gestion déléguée aux Francas), et à développer de nouvelles actions sur Baume les Dames avec la création d'1 poste jeunesse en partenariat avec le collège et le LP (gestion directe CCDB).

Ainsi une nouvelle animatrice jeunesse a été recrutée pour le secteur de Baume les dames, Aurélie Vuillemin. En poste depuis le 18 février 2019, elle développe petit à petit des actions au collège Cassin et au lycée professionnel Jouffroy d'Abbans à Baume les Dames :

- Tous les jeudis et vendredis de 12h à 13h30 au collège Cassin
- Les mercredis après-midis au lycée professionnel

Elle propose également des animations en soirées, le week-end et pendant les vacances scolaires.

En complément, un Point Information Jeunesse, structure labellisée par l'état, principalement pour les jeunes de 11 à 30 ans, ouvre en septembre dans les locaux de l'ancien office de tourisme. Aurélie accueille, informe et accompagne les jeunes dans tous les domaines les concernant : orientation/études, métiers et formations, emplois/jobs, stages, alternance, logement, santé, vie pratique, initiatives et projets, loisirs, vacances, mobilité internationale, etc.

Rentrée 2019 : évolution de l'accueil de loisirs



Suite au déménagement du centre Barbier, les principaux changements pour l'accueil de loisirs sont les suivants :

PERISCOLAIRE ET MERCREDI

Nouveaux lieux d'accueil périscolaire et mercredi :

- A l'école du Centre du 2 septembre 2019 jusqu'à la fin des travaux à l'école des Terreaux
- A l'école des Terreaux au 1^{er} étage dès la fin des travaux de l'école

Pour le périscolaire, ces lieux concernent les maternelles de la Prairie, du Centre et les élémentaires du Breuil, des Terreaux. Pas de changement pour l'école de Cour.

RESTAURATION SCOLAIRE

Plusieurs circuits de bus seront organisés afin d'acheminer les enfants des écoles au Centre d'Affaires et de Rencontres (CAR), de 11h30 à 13h20.

Les mercredis et vacances, les enfants seront également accueillis au CAR pour la prise des repas.

VACANCES SCOLAIRES

- Vacances d'automne 2019 : à l'espace Méry
- Puis à partir de février 2020 : à l'école des Terreaux au 1^{er} étage

Le bureau d'accueil et des inscriptions est transféré dans les locaux au 1^{er} étage, 8 rue de Provence.

CONTACT

Mail : accueildeloisirsbld@doubsbaumois.org

Téléphone : 03 81 84 38 28



Nouvelles titularisations à la mairie

CLAIRE BALMON

Venant de la région lyonnaise, elle est arrivée dans le Doubs spécialement pour y travailler. Après un DUT Information et Communication option Métiers du Livre et du Patrimoine à Dijon elle entame une Licence Études Culturelles à Nancy. Elle s'engage ensuite dans un Service Civique au sein d'une bibliothèque associative où elle développe son goût pour les relations avec le public. Elle est embauchée en octobre 2018 comme adjointe du patrimoine à la Médiathèque où elle est en charge de la presse adulte et jeunesse, des documentaires, des romans ados et du fonds ancien. Ce qui plaît à Claire dans son travail, c'est de toucher à tout et de le faire au contact d'un public bienveillant. Après avoir pas mal bougé lors de ses études, elle est heureuse, grâce à cette titularisation, de pouvoir s'installer dans sa vie d'adulte à Baume les Dames.



PATRICE BUJETTE



Ce père de 5 enfants cumule un demi-siècle de vie à Baume et ne semble pas vouloir s'arrêter là. Il a commencé sa carrière comme plaquiste puis s'est dirigé vers la grande distribution avant de travailler 23 ans dans une imprimerie. Forcé à la reconversion, il suit une formation de plaquiste pour actualiser ses compétences. En 2015, il rentre à la Mairie selon son souhait de longue date et en faisant un clin d'œil à sa grand-mère qui y travaillait. Il est embauché comme agent technique affecté au patrimoine. Patrice est amené à réaliser des travaux variés sur le parc immobilier municipal mais aussi s'occupe de l'entretien des espaces verts. Son plaisir c'est de ne jamais faire la même chose et de le faire en extérieur. Cette titularisation c'est le gage du « bien-être jusqu'à la retraite et de la stabilité ».

CAROLE DELACOUR

Installée à Pont-les-Moulins, cette mère de 2 enfants est le nouveau visage à l'accueil de la mairie depuis septembre 2018. Elle a occupé plusieurs postes de secrétaires et assistante de direction dans une très grande variété de milieux allant de l'automobile au médical. Elle s'est aussi essayée à la vente quelque temps dans le matériel électrique. Arrivée en renfort à l'accueil, elle s'est tout de suite intégrée et sa fibre relationnelle a trouvé un espace pour s'épanouir. Elle est désormais amenée à faire des missions d'état-civil comme les instructions des passeports. Le sens du service est un important moteur pour Carole qui a été réserviste de la gendarmerie et élue municipale d'une petite commune. La titularisation à venir permettra, selon ses mots, de « concrétiser son appartenance » et son engagement à la Mairie.



STÉPHANIE GALLETZOT

Baumoise, mère de 3 enfants, elle est arrivée au sein de la Mairie après une carrière de 15 ans comme clerc-formaliste dans le notariat. Ce changement de carrière a été motivé par l'envie de voir autre chose professionnellement. Depuis le 3 octobre 2018, Stéphanie est l'assistante mutualisée de Monsieur le Maire et du Directeur Général des Services. Ses missions consistent dans le traitement du courrier, la gestion des agendas, la mise en place du protocole lors des commémorations, mais l'aspect central de son poste consiste à faire le pont entre les administrés et la municipalité. C'est cette dernière facette qui l'attire le plus dans sa vie à la Mairie. Cette nouvelle titularisation lui permettra « un plus grand ancrage au sein de Baume les Dames ».



STÉPHANE DUBAR



Vivant à côté du Stade Raguin, ce père de 3 enfants a quitté sa Lorraine natale pour s'installer dans le Doubs en août 2012. Ancien 3^{ème} meilleur apprenti d'Alsace-Lorraine en boulangerie, il a dû se reconverter dans le transport pendant une dizaine d'années avant de déménager pour venir travailler comme chauffeur de balayeuse à Baume. Ce sportif qui pratiquait Judo et Rugby depuis l'enfance a ensuite été affecté au service des sports où désormais il entretient les stades, prépare les manifestations en lien avec les associations et officie régulièrement comme agent d'astreinte les week-ends. Il est aussi, dans son temps libre, entraîneur de Rugby pour les jeunes baumoises. Pour Stéphane, cette titularisation lui apportera « de la sérénité au travail » lui permettant de se projeter dans l'avenir.

SÉBASTIEN MARQUÉ

Originaire de Cergy-Pontoise en région parisienne, il est arrivé il y a 10 ans à Baume pour suivre sa femme. Avant cela, il a travaillé en carrosserie puis comme tourneur-fraiseur en aéronautique. Une fois installé en Franche-Comté, il travaille dans une entreprise de mécanique de précision puis il candidate à la Ville. En 2013, il est engagé par la commune comme agent des services techniques détaché à la voirie. Ce poste polyvalent lui permet de réaliser des tâches différentes, du changement de panneau de signalisation au traçage des marquages au sol en passant par la réfection des trottoirs. C'est cette variété avec le fait de travailler en extérieur qui est un vrai plus pour lui. La titularisation pour Sébastien, c'est avant tout l'assurance d'une stabilité, de « pouvoir se projeter dans l'avenir ».



Services publics

■ Mairie

3 Place de la République

Tél : 03 81 84 07 13

Fax : 03 81 84 31 05

Mail : contact@baumelesdames.org

Horaires d'ouverture du public :

Du lundi au vendredi : 9h – 12h et 13h30 – 17h30

Samedi : 9h – 12h (*Permanence état-civil et informations générales*)

■ Centre technique municipal

5 rue des Chevriers

Tél : 03 81 84 23 20

■ Centre communal d'Action Sociale

Mairie

Tél : 03 81 84 75 10

Mail : actionsociale@baumelesdames.org

Horaires d'ouverture au public

(hors mercredi après-midi)

Du lundi au vendredi : 9h – 12h et 14h – 17h

■ Médiathèque Jean Grosjean

Place de la Loi

Tél : 03 81 51 60 79

Horaires d'ouverture au public :

Mardi : 15h – 18h30

Mercredi : 10h – 12h et 14h – 18h30

Vendredi : 15h – 18h30

Samedi : 10h – 12h et 14h – 17h

■ La Maison de Services Au Public du Doubs Baumoisi

Vous accompagne dans toutes vos démarches administratives : Pôle Emploi, le RSA, la CAF, EDF, sécurité sociale, FONGECIF, CESU, URSSAF, Impôts, Carte Grise...

Horaires d'ouverture :

Lundi 9h – 12h et 13h30 – 16h30

Mardi : 9h – 12h après midi : uniquement sur RDV

Mercredi : 9h – 12h

Vendredi : 9h – 12h et 13h30 – 16h30

Tel : 03 81 84 72 45 | Mail : msap@baumelesdames.org

■ Aide aux démarches administratives

Mairie – 3 Place de la République

Contact : Madame Annie GIRARDAT

Fonction : Conseillère Municipale Déléguée

Sur rendez-vous auprès du secrétariat de la mairie

Tél : 03 81 84 07 13

■ Communauté de Communes Doubs Baumoisi (CCDB)

12 Esplanade du Breuil

Tél : 03 81 84 75 90

Du lundi au vendredi : 8h – 12h30 et 13h30 – 17h

■ Centre d'Affaires et de Rencontres intercommunal

(Réservation de salle)

Tél : 03 81 84 75 93

■ Ordures ménagères

7 rue sur le Chaille

Tél : 03 81 84 75 95

■ Déchetterie

Rue des Bouvreuils

Tél : 03 81 84 22 12

Horaires d'ouverture au public :

Hiver du lundi au samedi :

9h – 12h et 13h30 – 17h

Été du lundi au samedi :

9h – 12h et 14h – 17h

■ SYTEVOM (Déchetterie)

Tél : 03 84 76 93 00

■ Complexe touristique – Domaine d'Aucroix

Quai du Canal

Tél : 03 81 84 38 89

■ Office de Tourisme

Place de la République

Tél : 03 81 84 27 98

Mail : info@ot-paysbaumoisi.fr

Horaires d'ouverture au public :

Moyenne saison (mai, juin, septembre) :

du lundi au samedi de 9h à 12h30 et de 14h à 18h.

Les jours fériés (sauf 1^{er} mai) : de 10h à 13h.

Haute saison (juillet, août) : du lundi au samedi de 9h à 12h30 et de 13h30 à 18h. Dimanches et jours fériés : de 10h à 13h.

Basse saison (octobre et avril) : du lundi au samedi de 9h à 12h30 et de 14h à 17h.

Hors-saison (de novembre à mars) : du mardi au vendredi de 10h à 12h30 et de 14h à 17h. Le samedi de 9h à 12h30.

■ Doubs central – SCOT

1 Place Jean Moulin

Tél : 03 81 84 42 48

Fax : 03 81 84 09 43

Mail : contact@doubscentral.org

■ Trésor Public

Esplanade du Breuil

Tél : 03 81 84 00 61

Horaires d'ouverture au public (hiver) :

Les lundis, mardis et jeudis : 8h30 – 12h et 13h30 – 16h

Mercredi : 8h30 – 12h (fermeture l'après-midi)

Vendredi : 8h30 – 11h (fermeture l'après-midi)

Transport à la demande

■ TADOU

1 Place Jean Moulin

Réservation par téléphone 03 81 84 79 35 du lundi au vendredi de 8h à 11h

Réservation en ligne www.doubscentral.org

+ d'infos tadou@doubscentral.org

Enfance, jeunesse, éducation

■ Centre de loisirs et restauration scolaire

(Périscolaire et extrascolaire)

Voir l'article :

« Rentrée 2019 : évolution de l'accueil de loisirs » de ce numéro pour plus d'informations

■ Ecoles et établissements d'enseignement de Baume les Dames

Ecole maternelle du Centre : 03 81 84 09 20

Ecole maternelle de la Prairie : 03 81 84 13 05

Ecole maternelle de Cour : 03 81 84 15 95

Ecole primaire du Breuil : 03 81 84 01 41

Ecole primaire des Terreaux : 03 81 84 07 80

Collège René Cassin : 03 81 84 15 88

Lycée Professionnel Jouffroy d'Abbans : 03 81 84 02 77

IME Les Vignottes : 03 81 84 02 53

■ Multi-accueil La Ribambelle

8 rue de l'Église

Tél : 03 81 41 01 24

■ Microcrèche « Les doux Doubs »

Rue Simone De Beauvoir

Baume les Dames

03 81 25 38 88

microcreche.bld@gmail.com

■ Relais Petite Enfance

8 rue de l'Église

Tél : 09 71 55 66 08 / 07 88 76 85 47

Mail : rpe@baumelesdames.org

Horaires d'ouverture :

- accueil du public : mardi et jeudi de 13h30 à 17h, mercredi de 13h30 à 18h

- accueil sur rendez-vous : lundi de 13h30 à 17h et mercredi de 8h30 à 12h30

Santé / social

■ **ADAPEI Insertion**

Mairie
Sur rendez-vous
Tél : 03 81 84 02 53

■ **ADMR (Service à domicile)**

17 rue de la Prairie
Tél : 03 81 84 22 74

■ **CARSAT Santé (Service social)**

Sur rendez-vous
Tél : 03 81 47 54 07

■ **CARSAT Retraite**

Tél : 3960 pour renseignements

■ **CAF (Caisse d'Allocations Familiales)**

Service prestations
Permanence en mairie le vendredi de 9h – 12h et 13h30 – 16h
Fermé durant les vacances scolaires

■ **Centre de guidance infantile**

4 rue de Provence
Tél : 03 81 84 10 64

■ **Centre Médico Social – PMI**

2 rue des Frères Greniers
Tél : 03 81 84 48 70
Horaires d'ouverture au public :
Du lundi au jeudi : 9h – 12h et 13h30 – 17h30
Vendredi : 9h – 12h

■ **CLIC – Réseau Santé Doubs Central**

1 Place Jean Moulin
Tél : 03 81 84 38 78
Horaires d'ouverture au public :
Dun lundi au vendredi : 9h – 12h et 14h – 17h

■ **CPAM (Caisse Primaire d'Assurance Maladie)**

Permanence en mairie le vendredi de 13h30 à 16h30 uniquement sur rendez-vous depuis votre compte Ameli ou par téléphone au 3646.

■ **FNATH**

Permanence le troisième samedi du mois / tous les deux mois de 9h30 à 11h30

■ **France Mutualiste**

Permanence le premier jeudi du mois sur RDV au 03 81 82 00 42 / 06 31 04 18 90

■ **Hôpital de Baume les Dames**

1 avenue Kennedy
Tél : 03 81 84 70 00
Horaires d'ouverture au public :
Du lundi au vendredi : 8h – 12h et 14h – 17h
Visites autorisées de 12h – 20h

■ **« Le Panier de l'Amitié »**

Centre de distribution alimentaire
Maison de la solidarité
4 rue des Finances
Permanences le jeudi 13h30 – 17h
Information auprès du CCAS au 03 81 84 75 10

■ **Restos du cœur**

8 bis rue Bassenne
09 86 42 94 95
Horaires d'ouverture au public :
Mardi et vendredi : 13h30 – 16h30
De décembre à mars

■ **UDAF**

Permanence les 1^{er} et 3^{ème} lundis du mois : 14h – 17h
Mairie

■ **Médecins de garde**

Disponible sur les tableaux d'affichage,
Sur le site www.baumelesdames.org
Ou appeler au 3966

■ **Pharmacie de garde**

Contactez le 3237

Emploi et commerces

■ **Armée de terre**

Permanence le deuxième mercredi du mois de 9h à 12h
Rendez-vous obligatoire au 03 81 87 22 26

■ **Association intermédiaire DEFI**

03 81 37 10 08

■ **Baume Bienvenue**

23 rue Félix Bougeot
Tél : 03 81 84 20 20
Site : www.baume-bienvenue.com
Mail : baume.bienvenue@wanadoo.fr

■ **Mission locale – Espaces jeunes (-25ans)**

Ancien Office du Tourisme, 8 rue de Provence
Du lundi au Vendredi : 8h30 à 12h30 et 13h30-17h
Tél : 03 81 84 09 08 / Mail : espacejeunes.bld@ejfc.org

Urbanisme – logement

■ **ADIL (Association Départementale d'Information sur le Logement)**

Le premier mardi du mois de 9h à 12h
Sur rendez-vous au 03 81 61 92 41

■ **ADIL Espace Info Energie**

Le deuxième lundi du mois et le quatrième mercredi du mois de 14h à 17h

■ **CAUE (Conseil d'Architecture, d'Urbanisme et d'Environnement)**

Mairie
Le deuxième vendredi du mois de 15h – 17h
Sur rendez-vous au 03 81 82 19 22

■ **Aide au logement**

Contact : Mme Colette Romanens, adjointe au Maire
Sur rendez-vous auprès de la mairie

■ **Réception TNT**

Tél : 09 70 818 818

Conseils juridiques

■ **Accueil et solidarités femmes**

Permanence le premier lundi du mois sur rendez-vous auprès du CCAS au 03 81 84 75 10

■ **CIDFF (Centre National d'Information sur les droits des Femmes et des Familles)**

Permanence avec un juriste
Les deuxièmes et quatrièmes mardis du mois sur RDV auprès du CIDFF au 03 81 25 66 69

■ **Conciliateur**

Les premiers et troisièmes mardis du mois de 14h à 17h
Sur rendez-vous au 03 81 84 12 91 (M. Sommacal)

■ **La Marelle – Médiation familiale**

Permanence les 3^{ème} et 1^{er} vendredi du mois, sur rendez-vous au 03 81 52 73 99

Numéros d'urgence

■ **Numéro d'appel d'urgence européen : 112**

Si vous êtes victime ou témoin d'un accident dans un pays de l'Union Européenne

■ **Le Service d'aide médical urgente (SAMU) : 15**

Pour obtenir l'intervention d'une équipe médicale lors d'une situation de détresse vitale ou pour être redirigé vers un organisme de permanences de soins

■ **Police Secours : 17**

Pour signaler une infraction qui nécessite l'intervention immédiate de la police

■ **Sapeurs-pompiers : 18**

Pour signaler une situation de péril ou un accident concernant des biens ou des personnes et obtenir leur intervention rapide

■ **Numéro d'urgence pour les personnes sourdes et malentendantes : 114**

Si vous êtes victime ou témoin d'une situation d'urgence qui nécessite l'intervention des services de secours. Numéro accessible par FAX et SMS.

Naissances

SAUTEREY Gabriel	26/03/2019	GARNERET Léonie	06/06/2019
CLAUDE Tom	27/03/2019	RIBAUD Eliott	13/06/2019
MEYER BETOGNY Victor	28/03/2019	GLEIZE Chloé	22/06/2019
LOCATELLI Lola	03/05/2019	GLEIZE Marine	22/06/2019
VEGA Louis	15/05/2019	PIERSON-BEDIN Elyana	27/06/2019
LAB BOILLOUX Loane	29/05/2019	GENIN Méline	01/07/2019
BONNET Elsa	06/06/2019		

Décès

BOURGEOIS Roger	23/03/2019	HUMBERT Louis	01/06/2019
COUSIN Hubert	03/04/2019	TINTURIER ép. DANIEL Jeanne	05/06/2019
GALLECIER Michel	05/04/2019	HIENEN ép. LEFEBVRE Hélène	06/06/2019
JUIF Daniel	12/04/2019	ZANATTA Jean-Baptiste	09/06/2019
SAGE Roger	18/04/2019	CHORVOT ép. ABBÜHL Suzanne	14/06/2019
PORTIER ép. GRILLOT Jeanne	25/04/2019	OHLUNG Claude	16/06/2019
TISSERAND Claude	05/05/2019	BOURRIOT Gaston	19/06/2019
CHEVARIN Paul	05/05/2019	BLANDIN Nicole	23/06/2019
ROMANENS Max	08/05/2019	CHAGROT ép. GUYOT Bernadette	27/06/2019
BOILLOT ép. BERNAUD Paulette	09/05/2019	DASTARAC Joseph	28/06/2019
PORTERET Arnaud	09/05/2019	GOVERNE René	02/07/2019
PÉPIOT ép. BERNARD Marie-Ange	14/05/2019	CHATOT François	04/07/2019
JOLY ép. CHARROT Yvette	17/05/2019	FAYE ép. CHAPUIS Suzanne	06/07/2019
MAGNIN ép. PSALMON Anne	20/05/2019	ROUX Gilles	08/07/2019
FAIVRE-VUILLIN Marcel	22/05/2019	ECALARD Hubert	08/07/2019
MISCHI ép. ATHIAS Yvonne	25/05/2019	MATHEVON Albert	11/07/2019
HOLDER ép. KISTLER Denise	26/05/2019	PARTY Jeannine	13/07/2019
JOURDAN Claude	31/05/2019	GRAMMONT Jean	14/07/2019

Mariages

MEUNIER Guillaume et GOULET Amandine	06/04/2019
LEROY Arnaud et MORVAN Mathilde	20/04/2019
DOMINGO Cyril et GRAILHES Jennifer	09/05/2019
LO Eric et BOISSY Nicole	18/05/2019
THOURET Gaël et VISTOT Samantha	25/05/2019
HAÛY Patrice et COMTE Christiane	01/06/2019
THOURET Anthony et RAPENNE Fabienne	29/06/2019
BOTEY Dylan et FORGERON Anaïs	29/06/2019
RUBRECHT John Benoît et ABIR Meriem	27/07/2019



« Peut mieux faire ! »

Dimanche 30 Mars 2014, le verdict tombe, un peu plus de la moitié des Baumois votent pour ce qui devient alors la Majorité. Pour tous les autres qui représentaient alors juste un peu moins de l'autre moitié des Baumois, l'inquiétude est de mise, on nous presse d'être vigilants ; beaucoup avaient, entre autres, encore en tête le délire pharaonique de feu le Swimming-Poule Festival.

Un peu plus de cinq années plus tard, l'expression active et incessante de notre vigilance a probablement contribué au bilan honnête que nous reconnaissons à cette Majorité avec le bémol d'un « Peut mieux faire » qu'on colle parfois aux élèves ayant manifesté de la bonne volonté sans avoir forcément les résultats attendus.

De notre côté, nous pensons faire un travail constant, utile et honnête d'opposition en nous opposant avec fermeté quand il le faut mais également en contribuant par notre démarche toujours constructive et bienveillante à faciliter le travail de l'équipe en place pour toutes les situations que nous jugeons bonnes pour notre ville et ses habitants.

Des réalisations concrètes ont été finalisées mais nous aurions pu faire bien mieux. Nous pensons ici au Cinéma ou encore au Grenier des Arts pour lesquels une conception plus modeste était possible sans pour autant nuire à une utilisation confortable et adaptée ; l'argent ainsi économisé aurait permis de financer un ou deux autres projets d'envergure.

On nous a aussi vendu la notion prospère de Bourg-Centre, propre à dynamiser notre position géographique au carrefour d'un territoire entre Montbéliard et Besançon et permettre enfin d'apporter une perspective pour les commerces du centre-ville. La réalité est plus triste et la gangrène progresse encore ; après le Tribunal et la Gare, on nous annonce la fermeture de la Trésorerie ! A quand le tour de la Poste ?

Et que dire de notre situation financière qui s'est dégradée au fur et à mesure de ces cinq années jusqu'à atteindre des seuils critiques aujourd'hui. La baisse des dotations de l'Etat est réelle et le contribuable paye l'ardoise, c'est hélas inéluctable. Ce qui est inacceptable car mensonger c'est de vous assener que les impôts communaux n'ont pas augmenté alors qu'ils auraient dû baisser compte tenu du transfert de compétences vers la Communauté de Communes qui elle a augmenté ses impôts. Nous avons donc, nous contribuables, compensé la baisse des dotations et c'est cette absence de transparence que nous reprochons à la Majorité. CQFD !

Le futur de notre ville, nous aurons à le décider, dans un plus de six mois, en mars 2020, en confiant pour six nouvelles années les clés de la gestion à une nouvelle équipe.

Si vous vous sentez la motivation, la compétence, le bon sens et la disponibilité pour faire avancer notre commune, n'hésitez pas à vous manifester, Baume les Dames a besoin de vous !

**Céline Guillaume, Anne-Sophie Garino-Tinchant, Claudine Metzger,
Bruno Bonfils, Sébastien Perrin, François Cortinovic.**

PROMESSES TENUES

Cet article est particulier car il est celui du dernier bulletin municipal de la mandature. Souvenez-vous, la liste «L'Avenir avec Vous » proposait il y a plus de 5 ans maintenant, un programme audacieux en 30 engagements qui reposaient sur 3 grands principes phare : une gestion rigoureuse, une intercommunalité renforcée et une proximité accrue avec la population.

Urbanisme, assainissement, très haut débit, développement économique, culture, environnement... de nombreux projets ont été menées à destination des habitants et au service du rayonnement de notre ville. Nous avons été attentifs à faire cela en maintenant les équilibres de nos quartiers et conserver partout ce cadre si particulier, agréable et verdoyant « d'une ville à campagne ». Ainsi quand nous développons la ZAC Champvans qui constitue aujourd'hui l'un des poumons économiques de notre territoire nous avons investi plus que jamais sur notre cœur historique à travers notamment le Cinéma, le Grenier des arts, l'Office de tourisme ou encore la rénovation de la mairie et l'ouverture de la Maison de services au public...

Parce qu'une ville qui vit bien est une ville où les personnes vivent bien ensemble, nous avons fait le choix d'une politique culturelle et sportive ambitieuse. Nous avons mis en place ou soutenu de nombreux événements nouveaux (Salon du livre, Baume color, marchés de producteurs, événements sportifs d'envergure...) et poursuivi le soutien important apporté

aux associations avec notamment l'investissement dans la rénovation des locaux et des bâtiments. Ce vivre ensemble que nous cultivons collectivement c'est aussi ce qui a fait que notre commune a su à chaque fois traverser avec solidarité les épisodes dramatiques qui ont touché notre pays ces dernières années et préserver nos valeurs républicaines, d'unité, de fraternité et de tolérance.

Vous le savez l'ensemble de ces projets ont été menées à bien dans des cadres financiers très contraints et un début de mandat marqué par une baisse drastique des dotations de l'Etat. Afin de ne pas augmenter la pression fiscale, il a donc fallu être ingénieux et trouver de nouvelles ressources en articulant différents dispositifs de l'Europe, de l'Etat, du Département ou de la Région. C'était la condition impérative pour pouvoir maintenir un niveau d'investissement élevé. Investir pour l'avenir est essentiel pour maintenir la qualité de vie dans la commune et rester attractif.

Vous pouvez le constater malgré les difficultés nous avons su faire face pour maintenir nos engagements : « faire ce que l'on dit, dire ce que l'on fait » a toujours été pour nous la ligne directrice de notre action. L'ensemble des projets menés donnent aujourd'hui à notre commune les atouts pour réussir et pérenniser son développement dans les années à venir.

La Majorité Municipale

FORUM DES ASSOCIATIONS BAUME LES DAMES

SAMEDI
07
SEPTEMBRE
2019



GYMNASE DE L'EUROPE & GYMNASSE LAROCHE
DE 10H À 17H

REMISE DES TROPHÉES DES SPORTS **À 16H**



Renseignements :
Ville de Baume les Dames
03 81 84 07 13 / contact@baumelesdames.org



Baume les Dames



BaumelesDames

#Baumeenmouvement

